



COMISSÃO PRÓPRIA DE AUTOAVALIAÇÃO

**MINISTÉRIO DA EDUCAÇÃO E CULTURA – MEC
SISTEMA NACIONAL DE AVALIAÇÃO DA EDUCAÇÃO SUPERIOR – SINAES
CPA - COMISSÃO PRÓPRIA DE AVALIAÇÃO**

**RELATÓRIO DE AVALIAÇÃO - 2013
FACULDADE DE JANDAIA DO SUL – FAFIJAN**

**Jandaia do Sul - Paraná
Março /2014**

SUMÁRIO

Dados da Instituição.....	4
Considerações iniciais.....	5
Desenvolvimento da Avaliação	8
Dimensões Avaliadas/2013	10
Dimensão 1 – A missão e o PDI.....	10
Dimensão 2 – Política de ensino e pesquisa	11
Dimensão 3 – Responsabilidade social.....	15
Dimensão 4 – Comunicação com a sociedade.....	17
Dimensão 5 – Políticas de pessoal.....	18
Dimensão 6 – Organização e gestão	20
Dimensão 7 – Infraestrutura	23
Dimensão 8 – Planejamento e avaliação.....	26
Dimensão 9 – Políticas de atendimento aos estudantes	28
Dimensão 10 – Sustentabilidade financeira.....	32
Análise da Avaliação	33
Considerações finais.....	33
Anexos.....	35

RELATÓRIO DA AVALIAÇÃO

I – DADOS DA INSTITUIÇÃO

Faculdade de Jandaia do Sul – Código 299

Caracterização de IES:

Instituição privada sem fins lucrativos - Faculdade

Rua Dr. João Maximiano, 426 – Centro – Jandaia do Sul – PR – CEP 86900-000

Telefone: 0xx43) 34324646 / Fax: 0xx43)-3432-4141

Endereço eletrônico: www.fafijan.br

Mantenedora – Fundação Educacional Jandaia do Sul

CNPJ 78.197.993/0001-20

II- COMPOSIÇÃO DA CPA

Nome	Segmento que representa
* Neori Tamanini	Coordenador da CPA Representante do corpo docente – titular (bacharelado)
Josefa Fátima de Sena Freitas	Vice- Coordenadora da CPA Representante do corpo docente – titular (Licenciatura)
Reginaldo Aparecido Verri	Representante do corpo docente - suplente (bacharelado)
Rosi Maria Basseto Sena	Representante do corpo docente – suplente (Licenciatura)
Laís Costa de Andrade	Representante do corpo discente – titular
Daiane Aparecida Sontag	Representante do corpo discente – suplente
Lucinéia da Silva Pontara	Representante dos funcionários – titular
Rodrigo Barbieri Sonni	Representante dos funcionários – suplente
Hamilton Luiz Rabassi	Representante da Sociedade Civil – titular
Luciano Ribeiro da Cruz	Representante da Sociedade Civil – suplente

(*Coordenador da CPA)

Período de mandato da CPA: 30/3/2012 a 30/03/2014.

Ato de designação da CPA: Edital Nº 6 de 24 de abril de 2012.

Criação da CPA: Resolução Nº 4/2003 de 26/2/03 e Nº 6/2004 – COEPE - Conselho de Ensino, Pesquisa e Extensão.

Composição da CPA 2012/2013: Reunião do COEPE- Conselho de Ensino, Pesquisa e Extensão – reunião do dia 13 de abril de 2012 – Ata Nº 61.

III – CONSIDERAÇÕES INICIAIS

Ao considerar as premissas definidas no Projeto de Avaliação Institucional desenvolvido pela FAFIJAN - Faculdade de Jandaia do Sul, bem como, a Comissão Própria

de Avaliação – CPA que possui como função a condução dos processos de avaliação internos da instituição, de sistematização e de prestação das informações solicitadas pelo INEP. Essa comissão funciona de forma autônoma no âmbito de sua competência legal, ao realizar ampla divulgação de sua composição e de sua agenda e, principalmente, a realização da avaliação institucional, importante instrumento de mensuração e de tomada de decisões.

Sob esta ótica, a meta desenvolvida na FAFIJAN desde a sua criação, é totalmente voltada para apurar os diferentes fatos e situações, acompanhar os objetivos definidos, tanto no PPI - Projeto Pedagógico Institucional quanto no PDI - Plano de Desenvolvimento Institucional, no sentido de permanentemente avaliá-los e buscar soluções às anomalias (distorções) que, porventura, ocorram durante o desenvolvimento de suas atividades.

Desta forma, muito antes de atender à Diretriz do Ministério da Educação, determinada pela Lei 10.881 de 14 de abril de 2004, que instituiu o SINAES – Sistema Nacional de Avaliação da Educação Superior, a FAFIJAN, ainda que, de forma discreta e simples, já procedia avaliações internas, através de seus programas anteriores de avaliação, o qual já buscava informações para análise e posterior solução de “problemas” apurados com a avaliação.

A partir da determinação do MEC, com a designação da Comissão Interna, novos parâmetros de avaliação foram desenvolvidos seguindo o modelo de avaliação padrão para todas as instituições de ensino nacionais.

Assim a Fafijan compreende a prática da autoavaliação como um processo permanente que contribui para a construção e/ou consolidação de uma cultura de avaliação da instituição, com a qual a comunidade interna se identifique e comprometa. Nesta forma de compreender a atuação da CPA, destaca-se que a compreensão da avaliação é de fundamental importância para o aprimoramento da gestão acadêmica e administrativa na concepção da missão, dos objetivos e metas ao visar à melhoria da qualidade do ensino oferecido, assim como a responsabilidade social da Fafijan. O seu caráter formativo deve permitir o aperfeiçoamento tanto pessoal (dos docentes, discentes e corpo técnico-administrativo) quanto institucional pelo fato de colocar todos os atores em um processo de reflexão e autoconsciência.

IV- ASPECTOS AVALIADOS

A Avaliação Institucional traz informações importantes para a Faculdade de Jandaia do Sul - Fafijan, tanto pelo seu potencial de transformação qualitativa, de melhoramento

pedagógico, de melhoria e eficiência na gestão, bem como de regulação. A avaliação é indispensável em qualquer atividade humana, pois seu objetivo busca elementos de convicção para formação de juízo de valor onde a Academia possa conhecer a si mesma e projetar um futuro mais ajustado aos seus anseios. A avaliação apresentará a Faculdade em suas 10 dimensões e as adequações efetivadas para melhorias referentes ao ano letivo de 2014.

A pesquisa desenvolveu-se de ordem quantitativa e qualitativa realizada em etapas, a saber:

4.1- Diagnóstico:

Obtido por meio da análise dos dados fornecidos pela pesquisa desenvolvida entre a comunidade acadêmica.

A Comissão Própria de Avaliação organizou questionários com questões fechadas nas quais a comunidade acadêmica avaliou as dez dimensões propostas pelo Ministério da Educação e Cultura.

No diagnóstico, a CPA procurou focar a política de ensino desenvolvida pela IES. Nesse sentido, entende-se que a concepção dos currículos, a organização didático-pedagógica, as práticas pedagógicas e institucionais, a sistemática e periodicidade da revisão dos currículos, bem como sua coerência em relação ao perfil do egresso, a produção científica e políticas de extensão são processos em construção e que devem ser reavaliados e melhorados constantemente.

4.2 - Identificação do problema:

Uma vez coletados os dados dos questionários para a avaliação institucional dirigido aos docentes, discentes e funcionários técnicos administrativos, coube a CPA realizar a análise dos resultados.

Com base nos gráficos gerados a partir dos dados coletados ao final do ano de 2013, a CPA detectou alguns pontos que merecem destaque e que nortearão os gestores da IES no processo de tomada de decisões ao longo de 2014.

Neste sentido, a CPA tem desenvolvido, juntamente com os coordenadores de cursos, um processo de sensibilização no repasse de informações a todos os envolvidos (professores, funcionários e alunos) a respeito dos resultados obtidos.

V - DESENVOLVIMENTO DA AVALIAÇÃO

5.1 OBJETIVOS:

5.2 Geral

5.2.1 Realizar a autoavaliação da Faculdade de Jandaia do Sul – Fafijan no âmbito do Sistema Nacional de Avaliação da Educação Superior (SINAES).

5.3 Específicos

5.3.1 Conscientizar e sensibilizar a comunidade acadêmica/sociedade para que o processo de avaliação seja sinônimo de ensino, de pesquisa, de extensão e da gestão da IES.

5.3.2 Firmar valores que conduzam à permanente e sistemática melhoria de qualidade do ensino, da pesquisa, da extensão, e de gestão da Faculdade da Fafijan, tendo como base os interesses de docentes, discentes, técnico-administrativos e sociedade em geral, na área de atuação da Fafijan.

5.3.3 Coletar, analisar, interpretar e registrar de forma permanente e sistemática, a opinião da comunidade acadêmica sobre o ensino, pesquisa, extensão, infraestrutura, gestão, e a autoavaliação de docentes e discentes sobre o processo didático-pedagógico, na graduação.

5.3.4 Divulgar os resultados das avaliações.

5.3.5 Publicar o Relatório Final.

5.4 Plano de trabalho:

A CPA aplicou como instrumentos de avaliação questionários para a obtenção de resultados que são analisados em reuniões entre a diretoria da CPA e a Gestão da Fafijan, onde são feitos encaminhamentos para atender algumas das solicitações levantadas nas avaliações anteriores. De posse dessas informações, a Diretoria avalia quais solicitações podem ser atendidas de imediato e quais podem esperar por um momento mais oportuno.

O plano de trabalho da CPA no processo de avaliação foi desenvolvido em três etapas apresentadas no quadro abaixo:

1ª Etapa: Preparação	Planejamento das ações da CPA
	Elaboração do questionário
	Sensibilização dos participantes na avaliação

2ª Etapa: Desenvolvimento	Aplicação dos questionários
	Análise das Informações
	Relatórios Parciais
3ª Etapa: Consolidação	Relatório
	Divulgação dos resultados

Em reuniões discute-se a nova abordagem a ser adotada no transcorrer da avaliação e define-se o cronograma de atividades, as formas de divulgação.

Com objetivo de sensibilizar a comunidade acadêmica sobre a importância em avaliar a instituição, bem como dar conhecimento sobre a mesma foram realizadas visitas às salas de aula com informações a cerca da avaliação e a disponibilidade dos integrantes da CPA para esclarecimento de dúvidas.

A 2ª Etapa do processo diz respeito à Avaliação propriamente dita e iniciou-se com o levantamento de dados e informações realizados nos laboratórios de informática da IES que disponibilizou o questionário no ambiente Moodle, sendo a comunidade acadêmica convidada a participar de forma espontânea.

O acesso aos questionários ocorreu através de um login e senha de forma a garantir que cada participante responda apenas uma única vez. Sendo os dados obtidos tratados de forma totalmente anônima e as informações apresentadas de forma estatística.

5.5 Critérios de Avaliação:

Tomou-se por parâmetro de avaliação, os seguintes intervalos:

- 0% a 50%, entende-se que a situação requer ações imediatas e a formação de um grupo para a análise das questões.

- 51% a 70%, a situação é desconfortante e, podem sair das Diretrizes estabelecidas pela Fafijan, neste caso, faz-se recomendações para a solução dos mesmos.

- Acima de 71% entende-se não haver necessidades de recomendações, a não ser aquela de que, a todo o momento, devemos sempre buscar a excelência e cumprir com o objetivo social da Fafijan.

DIMENSÕES AVALIADAS / 2013

Dimensão 1: A Missão e Planos de Desenvolvimento Institucional.

Dimensão 2: Política para o Ensino, a Pesquisa e a Extensão.

Dimensão 3: Responsabilidade Social da Instituição.

Dimensão 4: A Comunicação com a Sociedade.

Dimensão 5: Políticas de Pessoal.

Dimensão 6: Organização e Gestão da Instituição.

Dimensão 7: Infraestrutura Física da Instituição.

Dimensão 8: Planejamento e Avaliação.

Dimensão 9: Políticas de atendimento aos Estudantes.

Dimensão 10: Sustentabilidade Financeira.

RELATÓRIO DA DIMENSÃO 1 A MISSÃO E PLANOS DE DESENVOLVIMENTO INSTITUCIONAL

Ações Programadas na proposta	Ações Realizadas	Resultados alcançados		Observações
		Fragilidades	Potencialidades	
Conhecimento sobre a Missão da Fafijan	Visita nas salas de aulas para explicar a Missão da Fafijan. Distribuição de cartazes nos murais da Fafijan.	- Formação de hábitos sobre leitura de edital. - Conhecimento e valorização de uma postura acadêmica.	Envolvimento e compromisso dos alunos no investimento científico.	Os resultados apontaram que 83,54% acadêmicos classificaram seus conhecimentos como excelente ótimo e bom. 16,46% acadêmicos definiram como regular e insuficiente.
Projetos realizados pela Fafijan com o intuito de difundir conhecimentos científicos e tecnológicos.	Projetos de iniciação científica. Projetos de envolvimento da teoria com a prática em ambientes profissionais.	O período contemporâneo vem apresentando maiores exigências em nível de conhecimento e postura	Ao ingressar na vida acadêmica, os alunos são incentivados pela IES, através do Projeto de Iniciação Científica a	Os resultados apontaram que 82,16% acadêmicos classificaram os projetos da Fafijan como: excelentes ótimos e bons.

	Projetos de leitura e produção científica. Projeto da Empresa Júnior.	profissional, mas em contramão o aluno tem chegado ao ensino superior mais jovem e, em sua maioria, pouco interessado em ampliar seus conhecimentos científicos alegando ser trabalhador aluno e não disponibilizar de tempo aos estudos, além do reservado para o curso.	investir na pesquisa e ampliar seus conhecimentos científicos e tecnológicos. Incentivo ao acadêmico a dedicar um tempo no laboratório de informática e biblioteca.	17,84% acadêmicos definiram como regular e insuficiente.
--	---	---	---	--

Observou-se, pelos dados apresentados, que a Missão e Plano de Desenvolvimento Institucional da Fafijan estão de acordo com a Dimensão 1, pois os resultados da avaliação foram classificados em excelente e ótimo, com pequeno índice de regular e insuficiente. A CPA considera não ser necessário tomar medidas imediatas, mas continuar com o trabalho de conscientização dos acadêmicos em relação ao que é a IES e o seu papel diante do ensino e da pesquisa.

RELATÓRIO DA DIMENSÃO 2 A POLÍTICA PARA O ENSINO, A PESQUISA, A PÓS-GRADUAÇÃO E EXTENSÃO.

Ações Programadas na proposta	Ações Realizadas	Resultados alcançados		Observações
		Fragilidades	Potencialidades	
Metodologia de ensino dos professores em relação à vivência profissional	Cursos de formação continuada. Encontros para troca de experiências. Projeto de atuação profissional em cursos	Alguns professores trabalham em outras instituições de ensino e fica impedido muitas vezes, em dar sequência ao	A atuação profissional do docente em sala de aula. Os resultados dos acadêmicos em concursos públicos.	Os resultados apontaram que 85,65% acadêmicos classificaram a metodologia dos professores como: excelentes ótimos e bons. 14,35% acadêmicos

		curso iniciado.		definiram como regular e insuficiente.
Incentivo dos professores para a formação de grupos de estudos e pesquisa.	<p>Articulação ensino/ Iniciação Científica. Envolvimento do acadêmico em projetos de extensão. Planejamento de participação em eventos científicos. Construção da cidadania profissional do estudante, por meio do conhecimento e da interação com situações desafiadoras da realidade social. Realização de atividades de cunho científico em sala de aula incentivando a formação de grupos de pesquisa. Aproximação entre os currículos de formação profissional e a realidade social. Desenvolvimento de pesquisa sob a orientação de um professor com encontros de acordo com a disponibilidade do professor e</p>	<p>Pouco interesse do acadêmico em desenvolver a pesquisa devido à falta de disponibilidade e de horário (grande parte dos acadêmicos trabalham e moram em outros municípios). Parte dos professores são contratados por hora de trabalho, o que fragiliza a organização de grupos de estudos e pesquisa</p>	<p>Incentivo através ajuda a pesquisa para o acadêmico. A titulação dos docentes é compatível com o perfil de pesquisador. Os professores com horário de trabalho integral e parcial estimulam a pesquisa através de Projeto do PIIC, TCC e outros onde dedicam um tempo para leituras e pesquisas junto aos acadêmicos.</p>	<p>Os resultados apontaram que 74,65% acadêmicos classificaram o incentivo docente como: excelentes ótimos e bons. 25,44% acadêmicos definiram como regular e insuficiente.</p>

	do acadêmico, para a realização das atividades propostas. O acadêmico produz Relatórios/artigo sobre as atividades.			
Projetos de Extensão e Pós Graduação.	Os cursos de pós-graduação são propostos pela própria coordenação e colegiados dos cursos submetido a aprovação da Coordenação de Ensino, Pesquisa e Extensão – COEPE.	Os cursos de pós-graduação são ministrados de acordo com a proposta do MEC, mas a concorrência EAD tem apresentado dificuldades em sua ampliação.	Os cursos são presenciais e contam com professores altamente qualificados. As aulas são ministradas no transcorrer da semana o que favorece maior produtividade. Para finalização do curso é cobrado a elaboração de um trabalho científico (Monografia ou artigo).	Os resultados apontaram que acadêmicos escreveram que suas sugestões são aproveitadas e classificaram como: excelentes ótimos e bons. 86% e 14% dos acadêmicos definiram como regular e insuficiente.
A coordenação de curso em relação ao interesse em propor medidas de melhoria das condições de ensino/aprendizagem.	Continuação das atividades do Programa Institucional de Iniciação Científica – PIIC. Publicação de artigos científicos e resumos em forma de ANAIS e revistas. Realização de eventos científicos com apresentação de comunicações orais e painéis na Fafijan e	Conscientização de suas necessidades educacionais. Aceitação das diferenças de estilos de aprendizagens Disponibilidade e para dedicação em atividades de ensino e estudos.	Organização de grupos de estudos nos horários disponíveis dos acadêmicos. Participação de professores dispostos a renovarem suas metodologias e buscar o ensino de qualidade.	Os resultados apontaram que 79% dos alunos classificam o interesse da coordenação em buscar melhoria para as condições de aprendizagens como excelentes e ótimas e 21% como ações regulares e insuficientes.

	<p>outras IES. Projeto de monitoria para que ocorra o nivelamento do ensino. Projeto de inclusão acadêmica aos alunos que apresentam algum tipo de deficiência ou outros impedimentos de aprendizagem.</p>			
<p>A coordenação de curso promove atividades de extensão e ensino visando a melhoria das condições de ensino/aprendizagem.</p>	<p>Pesquisa junto aos acadêmicos sobre palestras e cursos que gostariam de participar e promover. Organização de projetos relacionados aos temas que promovem ensino/aprendizagem. Articulação das atividades de extensão com o ensino e a pesquisa e com as necessidades e demandas dos cursos de graduação. Participação dos estudantes nas ações de extensão e intervenção social e o respectivo impacto em sua formação.</p>	<p>Alto custo dos palestrantes que possuem referenciais teóricos científicos.</p>	<p>Reforço aos programas, projetos e ações de ensino aprendizagem. Envolvimento do acadêmico em sua formação profissional como um dos principais agentes de transformação social e de desenvolvimento.</p>	<p>Os resultados apontaram que 80% alunos classificam o interesse da coordenação em buscar melhoria para as condições de aprendizagens como excelentes e ótimas, 20% como ações regulares e insuficientes.</p>

Os resultados apresentados na avaliação institucional destacam a aprovação dos avaliados na Dimensão 2. A CPA não vê necessidades de estabelecimento de medidas imediatas, mas a manutenção e ampliação dessa dimensão na medida em que a IES puder disponibilizar maiores recursos financeiros.

RELATÓRIO DA DIMENSÃO 3
A RESPONSABILIDADE SOCIAL DA INSTITUIÇÃO
(Inclusão Social, desenvolvimento Econômico e Social)

Ações Programadas na proposta	Ações Realizadas	Resultados alcançados		Observações
		Fragilidades	Potencialidades	
Avaliação dos Projetos da Fafijan que visam à integração social e a cidadania.	Manhã e Tarde Recreativas no Município e no Vale do Ivaí. Atendimento as crianças dos acadêmicos, professores e Funcionários na Brinquedoteca. Parcerias no Desenvolvimento de Projetos Filantrópicos como: FlorArte e Vida que atende crianças da Escola Pública carente. Projeto Garoto de Ouro: Atendendo crianças da comunidade. Programa CAPMI – Centro de Apoio da Melhor Idade. Doação de Sangue e Cadastramento de Medula Óssea. COOPerval/FAFIJAN e o dia dos filhos dos funcionários.	Aspectos financeiros, pois os projetos desenvolvidos pela Instituição são financiados pela própria IES o que acaba por onerar a Instituição com despesas extras.	Atendimento à criança, ao público infanto-juvenil, adulta e a melhor idade de Jandaia do Sul e região. O projeto de Doação de Sangue e cadastros para o banco de medula óssea, podendo salvar vidas. Conscientização da importância de ser cidadão.	Os resultados apontaram que 91,16% alunos classificam os projetos como excelentes e ótimos e bons e, 8,84% como ações regulares e insuficientes.
Projetos de: Inclusão social, autofinanciamento, Convênio e Inclusão Universitária da pessoa com	Projeto: inclusão frente à diversidade biológica e cultural no contexto educacional. Ciclo de Palestras envolvendo as diversidades culturais.	A resistência por parte de alguns estudantes em admitir que precisam de auxílio em suas	Atendimento aos acadêmicos da Fafijan que apresentam necessidades especiais por diversidade	Os resultados apontaram que 81,82% alunos classificaram os projetos

<p>deficiência.</p>	<p>Criação de convênios com empresas para obtenção de redução das mensalidades acadêmicas.</p>	<p>atividades escolares, por conta de algumas necessidades educativas especiais. Ausência de pagamento nas datas previstas para o desconto de mensalidades.</p>	<p>biológica, cultural, ou patológica proporcionando melhores condições de aprendizagem e socialização junto a comunidade acadêmica. Professores especializados nas diversas áreas de deficiência. Momentos de conscientização sobre as diferenças presentes na comunidade acadêmicas. Possibilitando o aluno com baixa renda de frequentar o Ensino Superior.</p>	<p>como excelentes, ótimos e bons e, 18,18% como ações regulares e insuficientes.</p>
<p>Convênio que a IES firma para a realização de estágios.</p>	<p>Convênios firmados junto às organizações públicas e privadas (PROE, CIEE, IEL, ABRE, CETEFE, CEINEE, CIN, CONESUL, BANCOS, PREFEITURAS, OUTRAS) para a realização de estágios obrigatórios e não obrigatórios.</p>	<p>Alunos de diversas cidades da região ficando, às vezes, impossibilitados de realizarem o estágio remunerado e continuar frequentando as aulas em período noturno devido a distância entre sua residência, o local de trabalho e a Fafijan.</p>	<p>Promoção de socialização entre os acadêmicos e comunidade. Favorecimento da inserção do acadêmico na vida profissional. Auto sustentabilidade. Reconhecimento da IES, junto a comunidade empresarial na oferta de vagas para estagiários.</p>	<p>Os resultados apontaram que 71,22% acadêmicos classificaram como excelente, ótimos e bons e, 28,78% regular e insuficiente.</p>

Os resultados apontaram que a Fafijan cumpre o seu papel no âmbito cultural como social ao apoiar projetos que envolvam a inclusão social, firmando convênios que possam favorecer a inclusão acadêmica de alunos do município e região, bem como, estabelecendo

oportunidades para a realização de estágios e eventos diversos.

RELATÓRIO DA DIMENSÃO 4

A COMUNICAÇÃO COM A SOCIEDADE (Ouvidoria e divulgação interna e externadas ações da IES)

Ações Programadas na proposta	Ações Realizadas	Resultados alcançados		Observações
		Fragilidades	Potencialidades	
Estratégias, recursos e qualidade da comunicação interna e externa.	Desenvolvimento de atividades de comunicação e divulgação através de: internet e intranet, meios de comunicação de massa, material expresso através de manuais, cartazes, folders e editais informativos. Mostra das Profissões envolvendo alunos do Ensino Médio. Campanha traga um amigo e ganhe desconto nas mensalidades. Desenvolvimento dos projetos: O encanto do encontro com a arte literária: amigos da leitura com alunos do Ensino Fundamental das escolas estaduais, municipais e particulares de Jandaia do Sul.	A concorrência devido o surgimento de outras IES na área de abrangência da FAFIJAN, que resulta na diminuição do número de estudantes ingressantes nos processos seletivos ofertados pela Instituição.	Envolvimento da comunidade acadêmica nas estratégias de divulgações de informações da IES.	Os resultados apontaram que 80,56% acadêmicos classificaram as estratégias como excelentes e ótimos e boas e, 19,44% como ações regulares e insuficientes.
Imagem pública da Instituição nos meios de comunicação social;	Divulgação de Projetos e resultados que se estendem a comunidade e região. Trabalho social junto à comunidade. Prestação de conta à comunidade em geral.	Limitações de recursos financeiros para maior investimento na imagem da IES.	A IES possui uma imagem de credibilidade sobre seus projetos, atividades e missão junto à comunidade e região, sendo referência no Vale do Ivaí. A IES atua no	Os resultados apontaram que 80,56% alunos classificaram a imagem da Fafijan como excelente e ótima e boa e, 19,44% como ações

			Ensino Superior a 48 anos.	regulares e insuficientes.
Projetos que promovem a integração entre a Fafijan e a Comunidade.	Divulgação de projetos que beneficiem a comunidade, como exemplo, atendimento gratuito direcionado a comunidade carente referente a serviços prestados pela Clínica de Psicologia, CAE e atendimento individualizado dos coordenadores de cursos e coordenação geral. Brinquedoteca/Lapbrinq, Capmi e Menino de Ouro.	Não foram constatadas fragilidades.	Divulgação para a sociedade, sobre os projetos, atividades científicas, ensino e extensão. A própria imagem da IES e sua tradição favorece a sociedade local e regional seu desenvolvimento, por estar presente a 48 anos na comunidade.	Os resultados apontaram que 80,85% alunos classificam os projetos como excelentes e ótimos e bons e, 19,15% como ações regulares e insuficientes.
Entra no site da Fafijan para obter informações sobre o seu curso, acesso aos conteúdos das disciplinas, matrículas, calendários acadêmicos, boleto de pagamento e eventos científicos.	Divulgação, junto a comunidade acadêmica para o uso do site/portal a fim de obter informações sobre seu curso, acesso aos conteúdos das disciplinas, matrículas, calendários, boleto de pagamento e eventos científicos de extensão e ensino. Ampliação da rede wireless	Alguns acadêmicos não possuem acesso à informática em seus lares ou trabalho.	Comprometimento com a forma de comunicação que leva o nome da IES, considerando os valores que compõem a sua missão. Disponibilidade de computadores para os acadêmicos.	Os resultados apontaram que 87,38% alunos classificaram o uso dos recursos tecnológicos da Fafijan como excelentes e ótimos e bons e, 13,86% como ações regulares e insuficientes.

Os resultados apontaram que, mais de 80% dos avaliadores apresentaram grau de satisfação em relação à Comunicação da IES com a Sociedade. Torna-se desnecessária medida de saneamento, mas a vigilância da manutenção da qualidade de comunicação.

RELATÓRIO DA DIMENSÃO 5 POLÍTICAS DE PESSOAL

Ações Programadas na proposta	Ações Realizadas	Resultados alcançados		Observações
		Fragilidades	Potencialidades	
Programa de nivelamento de	Manutenção do projeto de	Alunos sem disponibilidade	Oportunidade de nivelamento de	Os resultados apontaram

<p>ensino da Fafijan.</p>	<p>Monitoria. Atividades em sala de aula que possa identificar as dificuldades dos acadêmicos para organização de estratégias didático-pedagógicas para sua superação. Disponibilidade de horários para atendimento dos acadêmicos. Projetos de extensão.</p>	<p>de vir a IES em horário contrário de seu turno de aula.</p>	<p>ensino e inserção ao mercado de trabalho, bem como, continuar sua vida acadêmica em curso de pós e especialização.</p>	<p>que 75% alunos classificaram o programa de nivelamento da Fafijan como excelente, ótimo e bom e, 25% como ações regulares e insuficientes.</p>
<p>Proposta de Projeto de Extensão que tem como objetivo o aperfeiçoamento do futuro profissional.</p>	<p>Disponibilização de recursos para participação em Congressos. Concessão de bolsas para graduação e pós-graduação do corpo discentes e funcionários. Manutenção do Projeto de Formação Continuada.</p>	<p>Não foram observadas fragilidades.</p>	<p>Oportunidades de inserção em cursos de aperfeiçoamentos, graduação e pós-graduação <i>lato sensu</i>. Qualidade do trabalho desenvolvido na IES. Enriquecimento de novas estratégias educacionais para o atendimento do corpo discente e comunidade em geral.</p>	<p>Os resultados apontaram que 82,07% alunos classificaram Projetos de Extensão da Fafijan como excelentes e ótimos e bons e, 17,93% como ações regulares e insuficientes.</p>
<p>Número de técnicos administrativos mantidos pela Fafijan como suficiente para atender as necessidades do seu curso.</p>	<p>Realização dos testes seletivos por meio de chamamento na página da internet da IES. Classificação por meio de avaliação do <i>Currículo</i></p>	<p>Dificuldades na contratação de profissionais qualificados em alguns setores.</p>	<p>Seriedade no processo de contratação, Número adequado de funcionários. Distribuição dos funcionários de acordo com as necessidades de</p>	<p>Os resultados apontaram que 82,07% avaliadores classificaram o número de técnicos como excelentes, ótimos e</p>

	Vitae e entrevista conforme regulamentação da instituição.		cada setor.	bons e, 17,93% como regulares e insuficientes.
Clima Institucional.	Gestão participativa e democrática; Clima Institucional saudável, de confiança, credibilidade e parceria.	Não foram observadas fragilidades.	Respeito e comprometimento da equipe.	Os resultados apontaram que 75% avaliadores classificaram o clima institucional como excelentes, ótimos e bons e, 25% como regulares e insuficientes.

Embora os resultados apresentem-se de forma satisfatória é importante ampliar as oportunidades de melhoria profissional, bem como, a constante preocupação com a manutenção de um clima de trabalho harmonioso favorecendo o bem estar de todos os trabalhadores da Fafijan.

RELATÓRIO DA DIMENSÃO 6

ORGANIZAÇÃO E GESTÃO DA INSTITUIÇÃO

Ações Programadas na proposta	Ações Realizadas	Resultados alcançados		Observações
		Fragilidades	Potencialidades	
Consulta no site/portal da Fafijan.	Disponibilização dos regulamentos e regimentos e normas na página da Fafijan. Ampliação do atendimento wireless aos acadêmicos, professores e funcionários. Continuação do treinamento dos acadêmicos no laboratório para o	Dificuldades no acesso do site/portal.	Facilitar a vida acadêmica e profissional. Agilizar as atividades acadêmicas. Acompanhamento dos conteúdos e atividades das diversas disciplinas. Agilidade para a manutenção das mensalidades. Formação de	Os resultados apontaram que 78,79% avaliadores classificaram a participação dos acadêmicos como: excelentes, ótimos e bons e, 21,21%

	<p>acesso a informática. Disponibilidade de funcionários do setor de TI para atender as dificuldades tecnológicas dos acadêmicos, funcionários e professores.</p>		<p>hábitos em relação a utilização dos recursos do portal.</p>	<p>como regulares e insuficientes..</p>
<p>O atendimento dos órgãos colegiados da Fafijan (colegiado de seu curso, COEPE, CONSUP e outros).</p>	<p>Eleição para escolha dos representantes. Solicitação das reivindicações dos alunos, professores e funcionários para análise no colegiado e no COEPE. Análise de projetos, regulamentos, deliberações, alterações e outros. Análise das ações administrativas e regimentais da IES.</p>	<p>Não observada.</p>	<p>Encaminhamento constante de sugestões.</p>	<p>Os resultados apontaram que 75% classificaram como excelentes, ótimos e bons e, 25% como regulares e insuficientes.</p>
<p>As ações dos diretores administrativos como democráticas.</p>	<p>Às decisões da IES mantém-se segundo seu Estatuto e Regimento Interno, sendo encaminhadas à Congregação, Conselho de Ensino, Pesquisa e Extensão, Colegiados dos Cursos que estudam, discutem coletivamente, avaliam, para</p>	<p>Não foram observadas fragilidades.</p>	<p>Satisfação da comunidade acadêmica em relação à gestão da IES como gestão democrática.</p>	<p>Os resultados apontaram que 79,8% avaliadores classificaram o número de técnicos como excelentes, ótimos e bons e, 20,2% como regulares e insuficientes..</p>

	<p>parecer final. Participação ativa de todos nas decisões e planos pedagógicos; Representatividade acadêmica junto aos Conselhos, Colegiados. Participação da comunidade externa através do Conselho Superior, Conselho Administrativo e Conselho de Curadores. Participação constante do Núcleo Docente Estruturante dos Cursos na qualidade do ensino.</p>			
<p>Projetos de Extensão Social da Fafijan (Fanfarra, Meninos de Ouro e outros)</p>	<p>Pesquisa junto às entidades filantrópicas do município e região para verificar possibilidades do estabelecimento de parcerias em busca de soluções para as dificuldades apresentadas. Projetos que envolvem a cultura paranaense. Projeto esportivo que promovam a cidadania da criança por meio do esporte.</p>	<p>Não observada.</p>	<p>Manutenção da cultura de um povo. Respeito ao outro e sua forma de compreender a vida social e cultural. Manter a criança em atividades saudáveis evitando a ociosidade.</p>	<p>Os resultados apontaram que 85,1% classificaram como excelentes, ótimos e bons e, 14,9% como regulares e insuficientes.</p>
<p>Tem conhecimento do Organograma de funcionamento da Fafijan.</p>	<p>Exposição do organograma nas entradas principais da IES. Disponibilidade do organograma na página da Fafijan.</p>	<p>O aluno está em processo de formação de hábitos na leitura de mural e painéis.</p>	<p>Facilidade em localizar os ambientes da IES. Receber informações necessárias a sua vida acadêmica.</p>	<p>Os resultados apontaram que 71,7% classificaram como excelentes, ótimos e</p>

				bons e, 28,3% como regulares e insuficientes.
--	--	--	--	---

Os resultados apontam-se como satisfatórios em relação ao organograma, como medida de melhoria acrescenta-se a sugestão de disponibilizar o organograma no manual dos alunos.

RELATÓRIO DA DIMENSÃO 7

INFRAESTRUTURA FÍSICA

Ações Programadas na proposta	Ações Realizadas	Resultados alcançados		Observações
		Fragilidades	Potencialidades	
Recursos audiovisuais (Datashow, caixa de som, computadores entre outros) necessários para o desenvolvimento das aulas.	Manutenção dos data-shows presentes em todas as salas de aula. Aquisição de caixa de som em todas as salas de aula.	Necessidade de reforma em algumas salas de aula. Conscientização o sobre os cuidados necessários a manutenção dos cabos dos data-shows e equipamentos necessários ao bom andamento das aulas.	Busca constante da melhoria e convênios para o atendimento ao usuário. Facilidade na aplicação de metodologias educacionais diversificadas e criativas.	Os resultados apontaram que 78,28% classificaram como excelentes, ótimos e bons e, 21,72% como regulares e insuficientes.
Infraestrutura física: contribui com a limpeza, conservação e higienização dos ambientes utilizados para a atividade acadêmica.	A IES realiza manutenção e preservação das instalações sanitárias, visando à saúde e a qualidade em seu uso.	Questão cultural em não valorizar o uso do papel toalha e higiênico, bem como, o cuidado com o uso de materiais de higiene pessoal.	Manutenção das instalações quanto a higiene.	Os resultados apontaram: 89,4% respondentes classificaram como excelente, 10,6% ótima e boas e, como regular e insuficiente.
Infraestrutura física: classificação da higiene dos sanitários, salas de aula,	Conscientização dos acadêmicos por meio de palestras e estudos	Ausência de conscientização dos usuários.	Ambiente agradável e saudável.	Os resultados apontaram: 82,64% respondentes classificaram como excelente,

<p>laboratórios, biblioteca e demais dependência da Fafijan.</p>	<p>sobre a importância da higiene para a conservação da saúde e internalização dos conteúdos trabalhados. Disponibilização de coletores com classificação de reciclagem do lixo nos espaços da IES. Contratação de funcionárias para a manutenção da limpeza.</p>			<p>ótima e boas e, 17,36% como regular e insuficiente.</p>
<p>Infraestrutura física da Fafijan: Quantidade de livros constantes para atender a bibliografia básica dos planos de ensino dos professores</p>	<p>Reunião com os professores para verificar a necessidade de aquisição de novos livros para a bibliografia básica de sua disciplina. Solicitação de livros as editoras.</p>	<p>Alto preço dos livros tendo como base as orientações de número de alunos para cada acervo adquirido.</p>	<p>Atualização dos acervos bibliográficos. Ampliação do conhecimento por meio de referenciais mais atualizados. Oportunidade de maior tempo de permanência com o livro contribuindo, assim com os estudos e pesquisas.</p>	<p>Os resultados apontaram: 86,36% respondentes classificaram como excelente, ótima e boas e, 13,64% como regular e insuficiente.</p>
<p>Infraestrutura física da Fafijan: Quantidade de livros constantes para atender a bibliografia complementares (periódicos,</p>	<p>Aquisição de livros para acervo dos cursos de licenciaturas, bacharelados e tecnológicos. Manutenção do sistema de</p>	<p>Alguns acadêmicos rabiscam os livros e arrancam as páginas de sua pesquisa inutilizando o livro ou acervo.</p>	<p>.Acervo atualizado.</p>	<p>Os resultados apontaram: 87,37% respondentes classificaram como excelente, ótima e boas e, 12,63% como regular e insuficiente.</p>

revistas, CD-ROM, jornais) constantes nos planos de ensino dos professores.	reserva, empréstimo e renovação on-line. Trabalho de conscientização sobre a importância da preservação dos livros e acervos através de palestras e filmes			
Conta à biblioteca com um pessoal de apoio ético e responsável para atender as necessidades acadêmicas?	Palestra sobre a importância do tratar bem os acadêmicos. Cursos de formação profissional. Supervisão e orientação da bibliotecária constante.	Troca da bibliotecária devido à aprovação em concurso público.	O ambiente de trabalho é de respeito e autonomia entre todos.	Os resultados apontaram que 88,13% classificaram o pessoal como excelente, ótimo e bom e, 11,87% como regular e insuficiente.
Infraestrutura física da Fafijan: Contribui para que haja a conservação do acervo bibliográfico	IES disponibiliza os recursos necessários para que haja a manutenção e conservação do acervo bibliográfico.	Não observadas.	Ambiente favorável aos estudos e pesquisa contribuindo para o correto manuseio do acervo.	Os resultados apontaram: 93,94% respondentes classificaram como excelente, ótima e boas e, 6,06% como regular e insuficiente
Infraestrutura física da Fafijan: Classificação do espaço físico da biblioteca?	A IES disponibiliza ambiente adequado para a acomodação dos acadêmicos, nos momentos de estudos e pesquisa	Não foram observadas fragilidades.	Estrutura física que favorece a ampliação do acervo.	Os resultados apontaram: 92,42% respondentes classificaram como excelente, ótima e boas e, 7,58% como regular e insuficiente

	individual ou coletivo.			
Infraestrutura física da Fafijan: classifica a qualidade do serviço prestado pelo setor de informática.	Todas as máquinas tem suporte técnico e programas compatíveis com a necessidade dos docentes e discentes.	Necessidade de ampliar o número de computadores e, alguns casos, necessidades de aquisição de máquinas mais atualizadas.	Favorecimento à pesquisa. Enriquecimento de conhecimentos científicos. Aprendizagem tecnológica. Ampliação da comunicação com outras IES.	Os resultados apontaram: 86,11% respondentes classificaram como excelente, ótimo e boas e, 13,89% como regular e insuficiente
Infraestrutura física da Fafijan: utiliza o portal para acesso aos materiais de aula, informativos acadêmicos e comunicação.	Manual com orientações de como acessar a página da Fafijan e utilizar seus benefícios.	Alguns acadêmicos não possuem os meios tecnológicos em suas residências ou trabalho. Alguns acadêmicos não possuem conhecimentos necessários à ampliação comunicativa por meio da informática.	Acesso à tecnologia da comunicação e informação. Agilidade ao acesso aos conteúdos necessários ao processo de ensino/aprendizagem. Facilidade para inscrição aos projetos de extensão da Fafijan.	85,35% classificaram os acervos e periódicos como excelentes, ótimos e bons e, 14,65% os classificaram como regulares insuficientes.

Os resultados apresentados demonstraram a necessidade de vigília constante quanto a manutenção da qualidade da infraestrutura e o planejamento de algumas medidas a serem providenciadas em relação aos resultados regulares e insuficientes.

RELATÓRIO - DIMENSÃO 8

PLANEJAMENTO E AVALIAÇÃO

Ações Programadas na proposta	Ações Realizadas	Resultados alcançados		Observações
		Fragilidades	Potencialidades	
Planejamento e Avaliação: Atividades realizadas	Cartazes informativos em todos os editais da instituição sobre a	Conscientização sobre a importância da CPA.	Divulgação e aplicação da avaliação e da sua	Os resultados apontaram: 71,14%

<p>pela Comissão Própria de Avaliação - CPA</p>	<p>CPA. Organização de um cronograma de visitas às salas de aula. Palestra sobre a CPA na CIVA (ciclo de iniciação à vida acadêmica). Conversas informais com os professores e funcionários explicando a importância de participarem da avaliação institucional. Convites aos professores e funcionários para participarem do processo.</p>	<p>Necessidade de elaboração de plano de ação de divulgação do trabalho da CPA. Formação de um novo paradigma em relação aos resultados da avaliação, pois seu objetivo visa a melhoria da atuação profissional.</p>	<p>importância para a melhoria da IES. Permitir o conhecimento das potencialidades e fragilidades dos profissionais.</p>	<p>respondentes classificaram como excelente ótimo e bom e, 28,86%, como regular e insuficiente</p>
<p>Planejamento e Avaliação: Participa de maneira consciente nas pesquisas de avaliação realizadas pela Comissão Própria de Avaliação – CPA.</p>	<p>Montagem de cronograma sobre as datas de avaliação e encaminhamento aos coordenadores de curso, encarregados dos setores administrativos para divulgação. Visita da CPA às salas de aula para a sensibilização dos acadêmicos. Disponibilização do cronograma nos murais de aula, sala dos professores e setor administrativos.</p>	<p>Falta da cultura de leitura de murais.</p>	<p>Permite desenvolver a autoavaliação. Manutenção da informação. Contribuição com novas estratégias.</p>	<p>Os resultados apontaram: 77,21% respondentes classificaram como excelente ótimo e bom e, 22,79% como regular e insuficiente</p>

Os resultados apresentados apontam que esta dimensão está na confluência da avaliação como processo centrado no presente e no futuro institucional, mas a partir do balanço de fragilidades e potencialidades percebe-se a necessidade de continuar implantando novas ações em busca da qualidade de ensino.

RELATÓRIO DA DIMENSÃO 9 POLÍTICAS DE ATENDIMENTO AOS ESTUDANTES

Ações Programadas na proposta	Ações Realizadas	Resultados alcançados		Observações
		Fragilidades	Potencialidades	
Projetos de ensino e aprendizagem que contribui para a formação profissional.	Atendimento individualizado em momentos de disponibilidade do professor. Monitoria acadêmica. Nivelamento de ensino. Projeto de Extensão por meio de: seminários e oficinas voltadas as necessidades acadêmicas.	Envolvimento do acadêmico em horários diferentes aos de aulas.	Orientação aos estudantes em busca do saneamento de suas dificuldades de aprendizagem. Encaminhamento de acadêmicos para a Clínica de psicologia da Fafijan.	Os resultados apontaram: 76,76% respondentes classificaram como excelente ótimo e bom e, 23,24% como regular e insuficiente.
Conhece a existência dos projetos desenvolvidos pelo CAE (Centro de Assessoramento ao Estudante) da Fafijan.	Trabalho desenvolvido por uma profissional da psicologia para o encaminhamento e atendimento emocional, psicológico e escolar dos acadêmicos. Organização e preparação do CIVA como forma de recepção e orientação acadêmica aos ingressantes no ensino superior. Entrevistas com novos funcionários e professores.	Dificuldade em conciliar os horários de atendimento com as necessidades individuais de alguns alunos.	Atendimento emocional e psicológico aos acadêmicos. Manutenção dos acadêmicos em ambiente de ensino superior.	Os resultados apontaram : 70,13% respondentes classificaram como excelente ótimo e bom e, 29,87% como regular e insuficiente.
Políticas da Fafijan para os estágios extracurriculares	Planejamento de projetos de extensão com temas	Não observado.	Envolvimento do acadêmico em cursos e palestras que	Os resultados apontaram: 81,77%

<p>, cursos de extensão e atividades complementares.</p>	<p>enriquecedores e/ou complementares envolvendo os conteúdos curriculares. Estabelecimento de convênios com prefeitura, empresas para a contratação de estágios remunerados.</p>		<p>possam enriquecer os seus conhecimentos. Possibilidades de sustentabilidade financeira.</p>	<p>respondentes classificaram como excelente ótimo e bom e, 18,23% como regular e insuficiente.</p>
<p>Atendimento da Secretaria Acadêmica.</p>	<p>Cursos de formação e de liderança.</p>	<p>Em período de inscrições e matrículas o atendimento ao público é intenso o que leva a pequenas perdas na qualidade.</p>	<p>Manutenção do bom clima institucional.</p>	<p>Os resultados apontaram: 88,09% respondentes classificaram como excelente ótimo e bom e, 11,89% como regular e insuficiente.</p>
<p>Atendimento da Tesouraria da Fafijan.</p>	<p>Contratação e remanejamento de funcionários em período de matrícula ou de cursos de extensão para o bom atendimento aos acadêmicos e convidados.</p>	<p>Os acadêmicos deixam seus compromissos para a última hora acumulando as atividades da tesouraria.</p>	<p>Orientações financeiras.</p>	<p>Os resultados apontaram: 86,84% respondentes classificaram como excelente ótimo e bom e, 13,16% como regular e insuficiente.</p>
<p>Atendimento realizado pela Coordenação Geral de Cursos</p>	<p>Constante orientação e acompanhamento de alunos e professores sobre as questões pedagógicas referentes às exigências legais</p>	<p>Dificuldades em atender toda a demanda acadêmica.</p>	<p>Atendimento a estudantes e professores que necessitam de orientações sobre as questões pedagógicas e legais referentes</p>	<p>Os resultados apontaram: 84,3% respondentes classificaram como excelente</p>

	a respeito dos cursos. Contratação de professores. Acompanhamento do ensino e da aprendizagem dos acadêmicos. Organização e construção de documentos de sua competência. Elaboração e proposta de projetos de ensino e capacitação do corpo docente da Fafijan.		aos cursos.	ótimo e bom e, 15,7% como regular e insuficiente.
Serviço de Protocolo da Fafijan	Curso de treinamento sobre as questões de atendimento ao público.	Não observada.	Satisfação dos acadêmicos em relação aos serviços de protocolo.	Os resultados apontaram: 89,62% respondentes classificaram como excelente ótimo e bom e, 10,38% como regular e insuficiente.
O atendimento do (a) coordenador (a) do curso.	Orientações aos professores e acadêmicos. Constante diálogo com professores e alunos. Encaminhamentos necessários às questões apresentadas pelo corpo docente e discente.	O coordenador também é professor e muitas vezes não está totalmente disponível aos acadêmicos e professores.	Atendimento agradável e de compreensão aos problemas acadêmicos e dos professores.	Os resultados apontaram: 86,08% Acadêmicos classificaram como excelente ótimo e bom e, 13,12% como regular e insuficiente.
Trabalho realizado pelo (a) Coordenação de seu curso.	Atende e coordena todos os acadêmicos e professores de seu curso. Elabora projetos	Falta de recursos financeiros necessários ao desenvolvimento de novos	Manutenção da qualidade de ensino. Disponibilidade as questões individuais e	Os resultados apontaram: 88,11% respondentes

	<p>de Pesquisa, Ensino e Extensão, Constrói e renova o Projeto Político do Curso – PPC. Elabora horário dos professores. Atende pedagogicamente professores e alunos de seu curso. Participa de eventos científicos, didáticos e pedagógicos. Responsável pela manutenção da qualidade de ensino de seu curso. Executa as funções de sua competência regimental.</p>	<p>projetos pedagógicos.</p>	<p>coletivas do corpo docente e discentes. Os coordenadores são capacitados e possuem formação adequada a sua área de atuação.</p>	<p>classificaram como excelente ótimo e bom e, 11,89% como regular e insuficiente.</p>
<p>Relacionamento do acadêmico junto à coordenação de seu grupo</p>	<p>Visita à sala de aula. Disponibilidade e escuta as questões dos acadêmicos. Sensibilidade ao processo de nivelamento de ensino. Informações de cursos e estágios remunerados.</p>	<p>Não observada.</p>	<p>Clima fraterno, alegre e de confiança entre os acadêmicos e coordenador. Formação de um porto seguro ao acadêmico.</p>	<p>Os resultados apontaram: 86,84% respondentes classificaram como excelente ótimo e bom e, 13,16% como regular e insuficiente.</p>

Essa dimensão analisa as formas com que os estudantes estão sendo integrados à vida acadêmica e aos programas por meio dos quais a IES busca atender aos princípios inerentes à qualidade de vida estudantil. Mediante os resultados observou-se que a comunidade acadêmica aprovou as questões analisadas nesta dimensão. Embora os resultados apresentem-se de forma satisfatória é importante ampliar as oportunidades de melhorias.

RELATÓRIO DA DIMENSÃO 10

SUSTENTABILIDADE FINANCEIRA

Ações Programadas na proposta	Ações Realizadas	Resultados alcançados		Observações
		Fragilidades	Potencialidades	
Existência de política para a inclusão de alunos menos favorecidos economicamente.	Desconto financeiro significativo para pagamento no vencimento. Convênio com empresas, bancos e prefeituras para obtenção de desconto (bolsa parcial). Desconto para familiares que estudam concomitantemente. Desconto para alunos monitores. FIES.	Falta de recursos e convênios para ampliação das políticas já praticadas pela IES.	Negociação de prazos e formas de pagamentos. Favorecimento aos alunos de baixa renda.	Os resultados apontaram: 81,78% respondentes classificaram como excelente ótimo e bom e, 18,23% como regular e insuficiente.
Efetua o pagamento das mensalidades em outros locais (bancos, lotéricas e internet).	Criação de estratégias como disponibilização de máquinas para o pagamento em cartão. Disponibilização dos boletos via internet para agilizar o pagamento.	Alguns alunos não possuem rendimentos próprios o que gera atraso no pagamento.	Alívio ao fluxo de estudantes na tesouraria.	Os resultados apontaram: 89,88% respondentes classificaram como excelente ótimo e bom e, 10,12% como regular e insuficiente.

<p>Política de atualização do espaço físico e adequações das instalações no atendimento das demandas da Fafijan.</p>	<p>Continuidade da obra do novo bloco para agregar a Universidade Federal do Paraná.</p>	<p>No momento, aumento dos débitos da Fafijan.</p>	<p>Acréscimo ao capital financeiro da IES, pois ocorrerá o pagamento do aluguel das instalações da Fafijan</p>	<p>Os resultados apontaram: 83,54% respondentes classificaram como excelente ótimo e bom e, 16,46% como regular e insuficiente.</p>
---	--	--	--	---

Nesta dimensão avalia-se a capacidade da gestão e administração do orçamento e as políticas e estratégias de gestão acadêmica. Apesar das diferentes oportunidades oferecidas pela IES, observa-se que a questão financeira é muito delicada e como estratégia firmou-se um contrato de locação de parte das instalações da Fafijan para a UFTPR e propôs-se a criação de um novo curso.

IV - ANÁLISE DA AVALIAÇÃO

As ações planejadas e realizadas apresentaram resultados de aprovação pela maioria dos avaliadores que podem ser identificada através das respostas e percentuais dos questionários aplicados (Anexo de gráficos).

No âmbito geral os indicadores da pesquisa realizada apontam que a IES vem atendendo a sua missão.

Como proposta a CPA recomenda que o trabalho deve ser realizado de forma contínua e sistemática, com ações de divulgação e conscientização de maneira que os resultados apurados sejam apresentados por meio de relatórios, analisados e discutidos entre a comunidade acadêmica para inserção de melhorias na IES.

V – CONSIDERAÇÕES FINAIS

Os dados obtidos a partir da pesquisa apresentaram um bom índice de aprovação das ações da IES, pois ocorre um trabalho harmônico com todos os segmentos institucionais.

A fragilidade apresentada consiste em intensificar a sensibilização tanto em relação ao corpo docente, discentes quanto de funcionários para obtenção de participação maciça nas autoavaliações, pois os resultados demonstraram que boa parte da comunidade acadêmica ainda não tem consciência da importância do processo autoavaliativo da IES.

Mesmo com algumas dificuldades, a CPA vem conseguindo mudar esse posicionamento através do diálogo e sensibilização nas reuniões e nos conselhos, contudo há necessidade de intensificar as estratégias com os objetivos de minimizar as deficiências e atender as reivindicações da comunidade acadêmica no transcorrer do ano de 2014.

A Comissão Própria de Avaliação – CPA recomenda a continuidade das ações desenvolvidas e o planejamento de novas metas para que se possa ampliar o atendimento e trazer novos alunos para a IES. A busca de novas alternativas deve ser constante e bem planejada, assim como as exigências nas avaliações de cursos superiores.

A Comissão compromete-se a fazer com que a comunicação dos resultados seja efetuada de forma ética e responsável diretamente com os envolvidos no processo, disponibilizando os resultados aos diferentes segmentos que se submeteram a avaliação institucional.

Contudo a Comissão também pode citar que encontrou facilidades em outros aspectos, conforme segue:

- a) Empenho da Comissão para execução das atividades.
- b) Contribuição dos gestores, professores, funcionários e acadêmicos da Instituição no levantamento das ações.

A CPA identifica que avaliar é necessário e os critérios de avaliação do SINAES são importantes e precisam ser atendidos por meio da integração da comunidade acadêmica em atividades de ensino, pesquisa e extensão. Porém, percebe-se a Educação Superior depende, em parte, da formação básica do estudante, essa apontada como uma das maiores dificuldades dos docentes que desenvolvem várias atividades de aprimoramento e nivelamento dos conteúdos.

Diante da importância do processo avaliativo sugerimos que considerem a contextualização, o perfil da IES e do estudante nas avaliações de cursos superiores.

Jandaia do Sul, 26 de março de 2014.

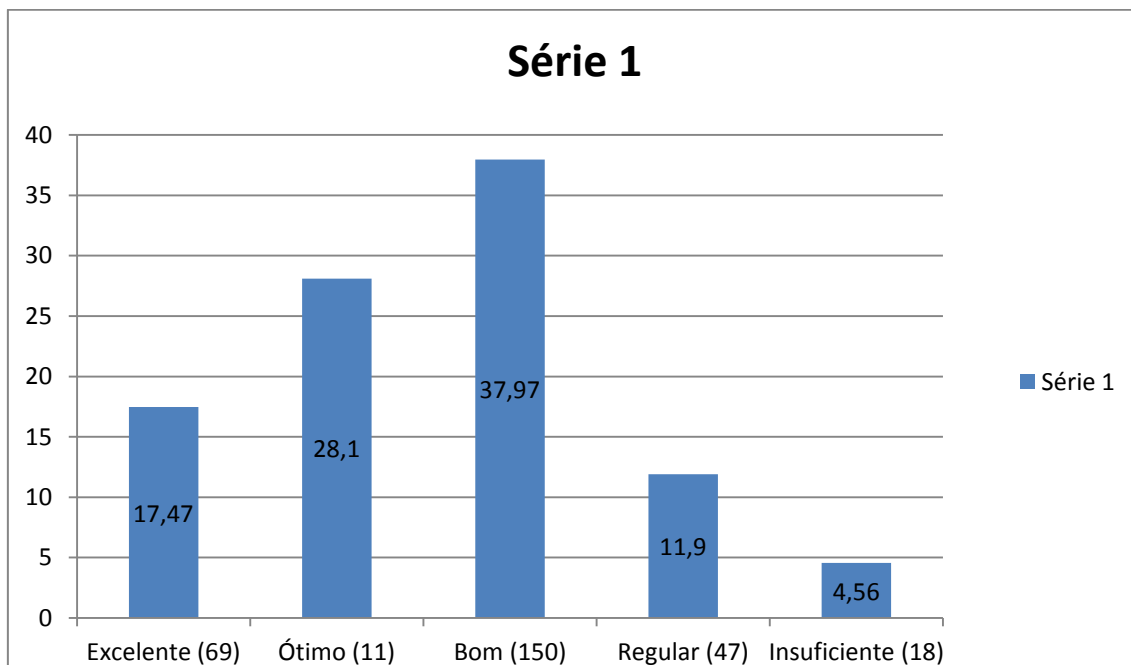
Comissão Própria de Avaliação – CPA da FAFIJAN.

ANEXOS

GRÁFICOS DAS 10 DIMENSÕES GERAIS

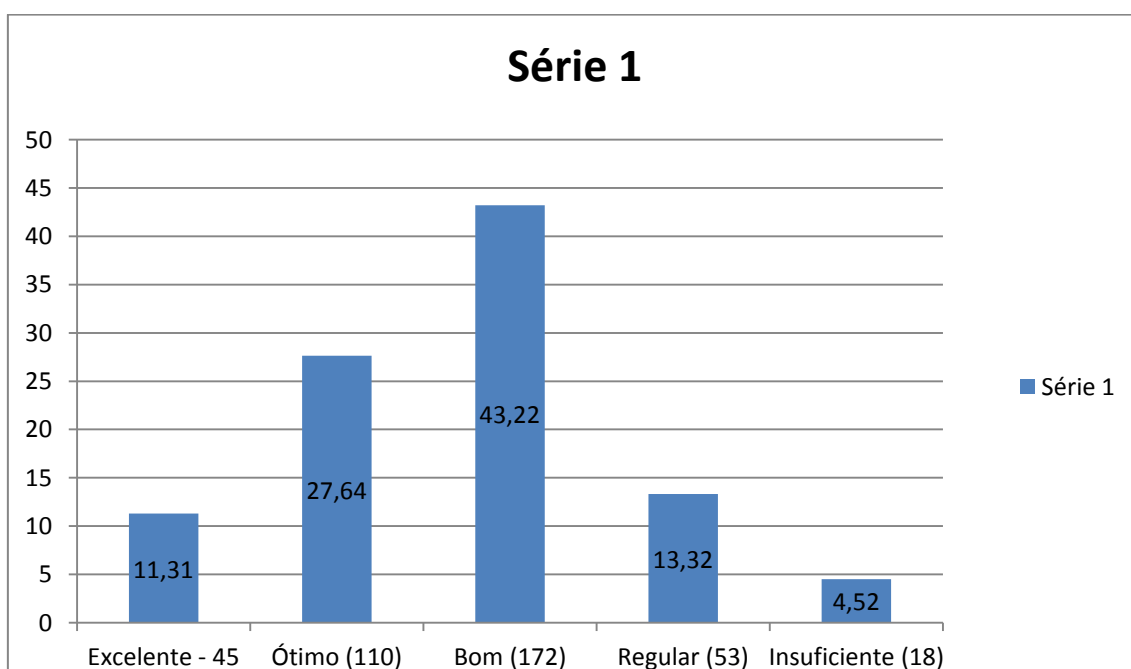
DIMENSÃO 1 – Missão e Planos de Desenvolvimento Institucional

Em que proporção você conhece a MISSÃO da Fafijan?

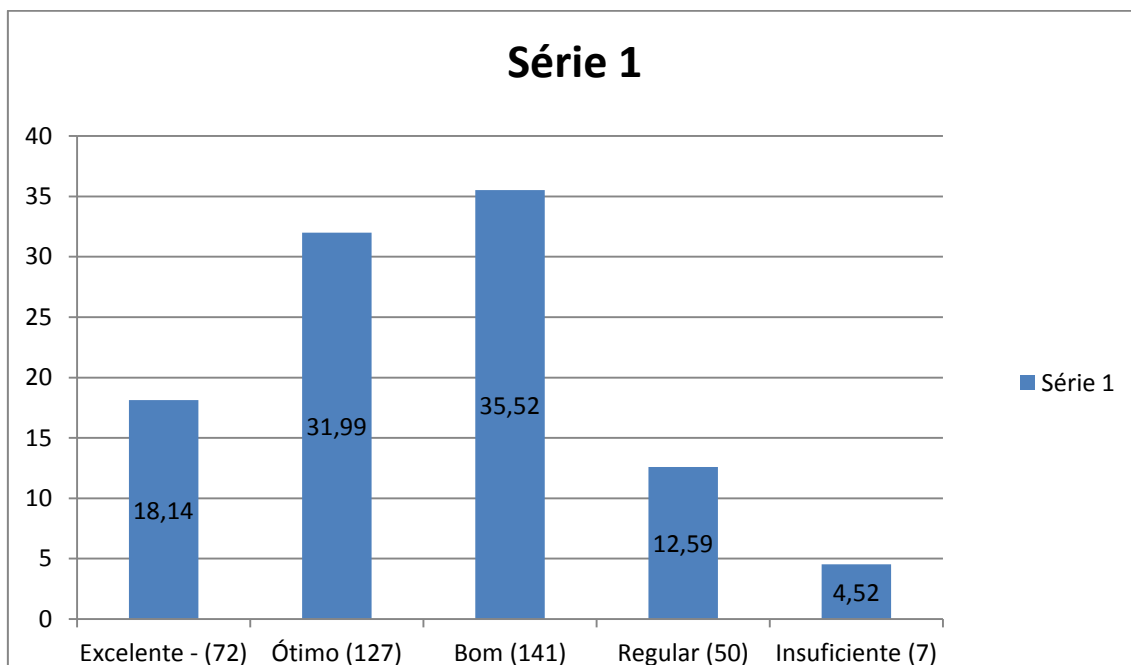


DIMENSÃO 1 – Missão e Planos de Desenvolvimento Institucional

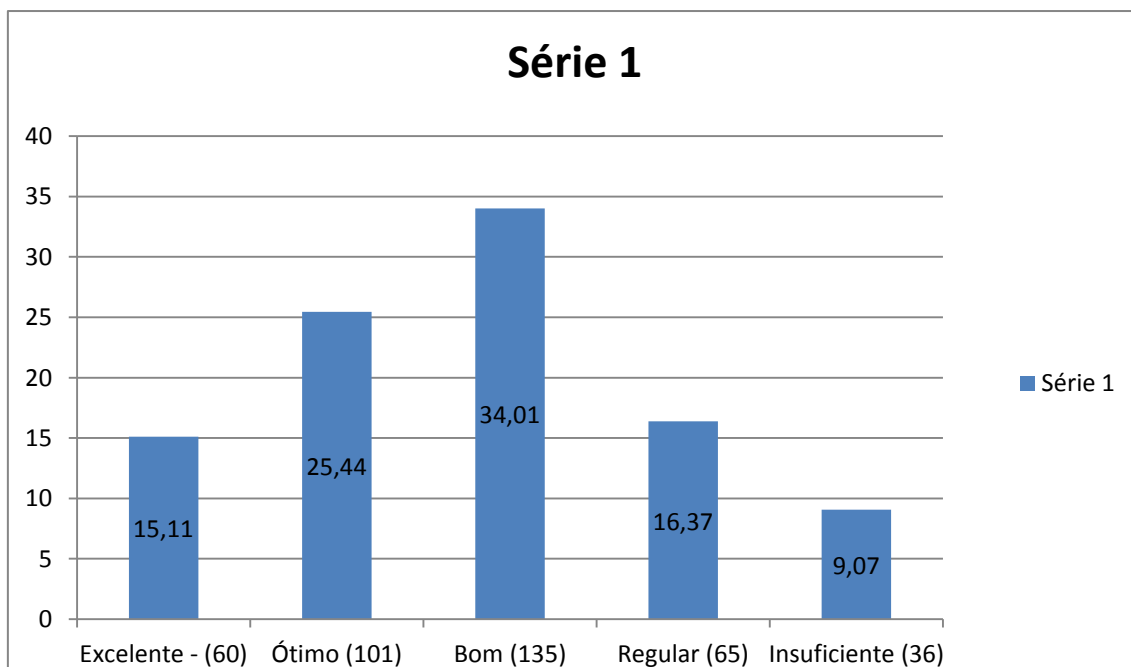
Em que proporção você conhece os projetos realizados pela Fafijan com o intuito de difundir conhecimentos científicos e tecnológicos?



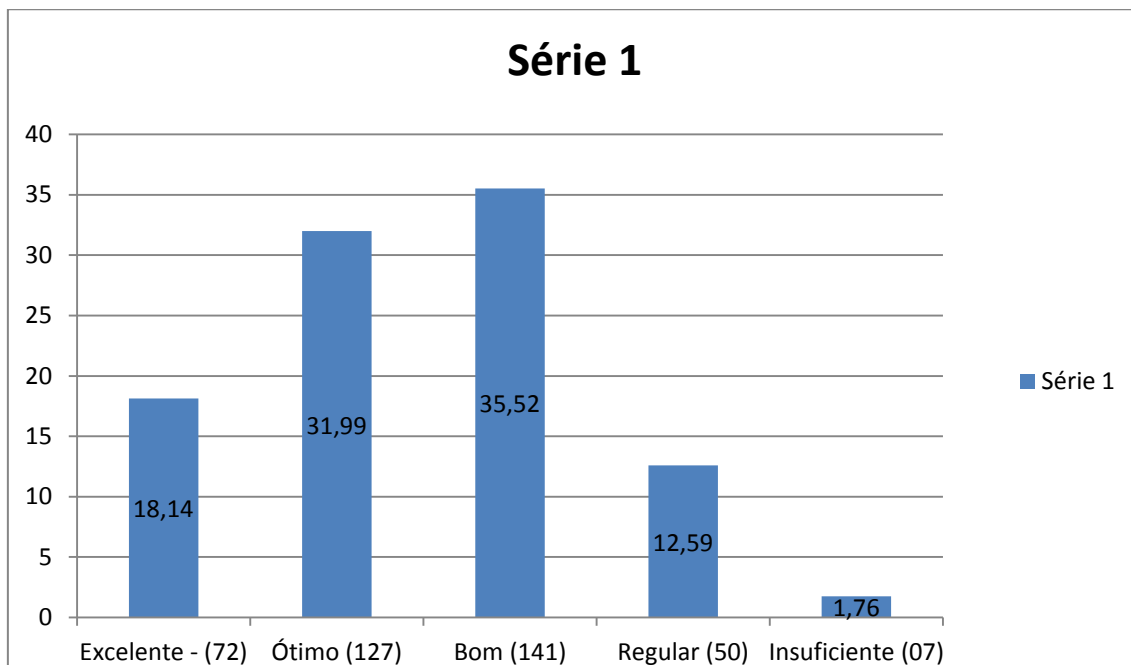
Dimensão 2 – Políticas para o ensino, a pesquisa e a extensão – Em que proporção você:
Procura conhecer as atividades acadêmicas (Ciclo de Palestras, Curso de Extensão entre outros)
para a melhoria de sua formação profissional e pessoal?



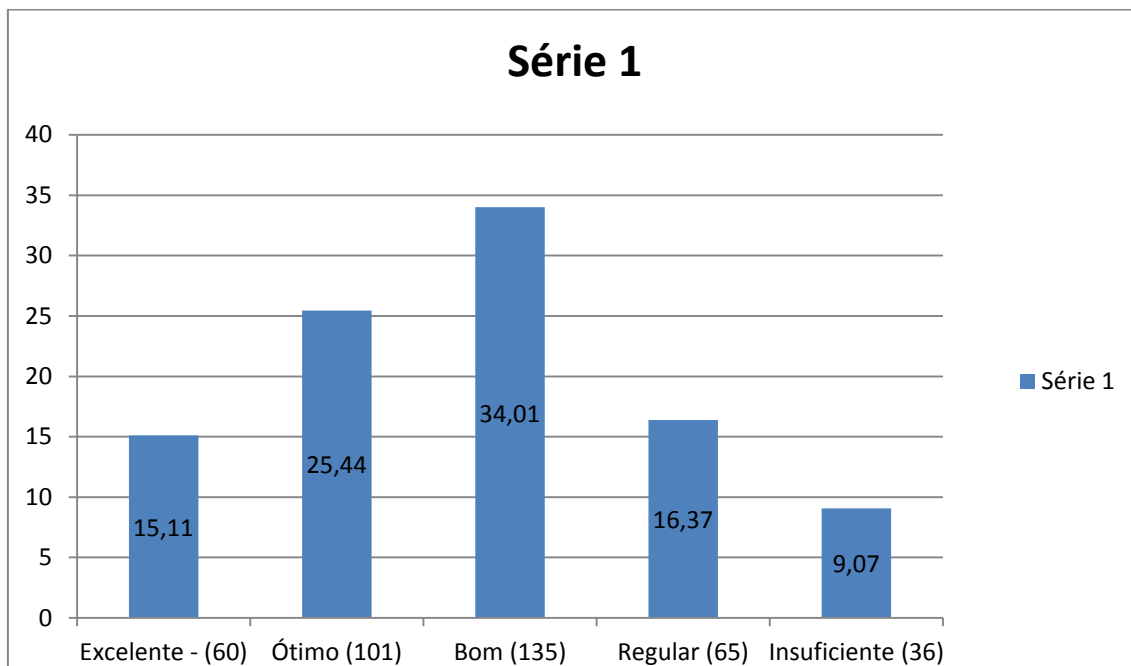
Dimensão 2 – Políticas para o ensino, a pesquisa e a extensão – Em que proporção você:
Conhece os Projetos da Fafijan?



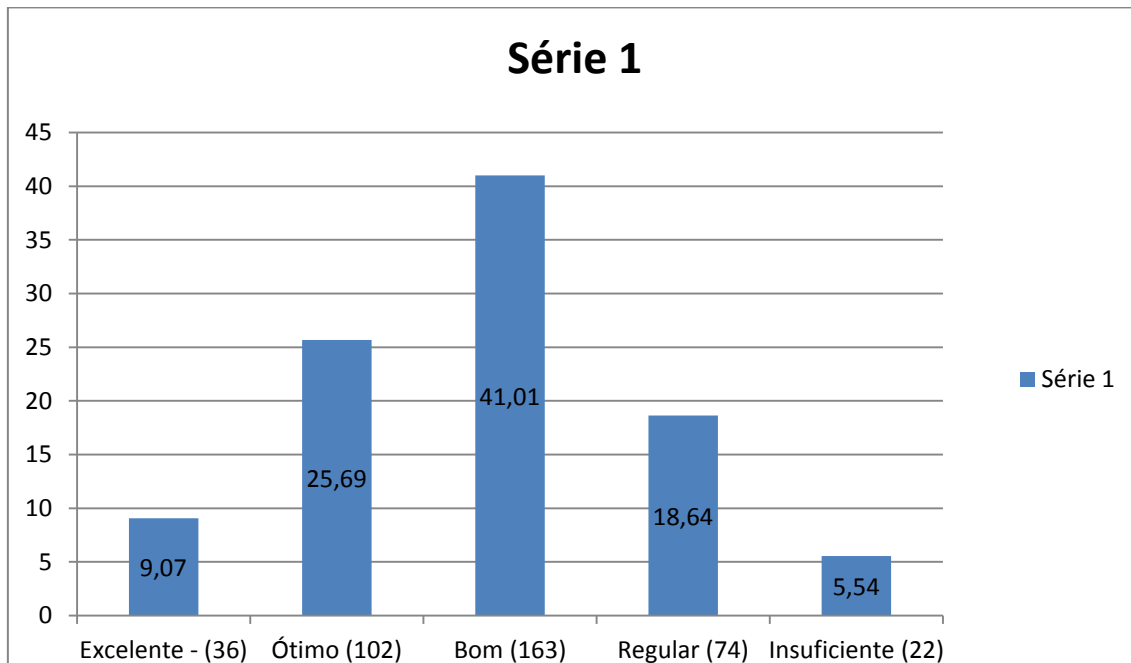
Dimensão 2 – Políticas para o ensino, a pesquisa e a extensão – Em que proporção você: Avalia as metodologias de ensino dos seus professores em relação à vivência profissional?



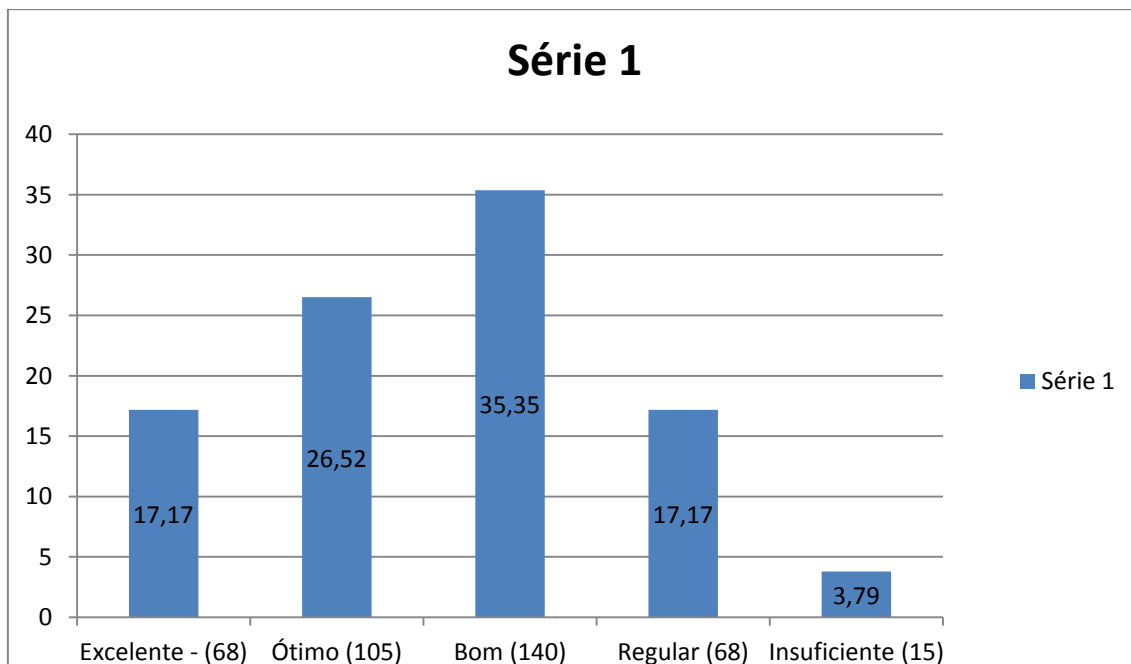
Dimensão 2 – Políticas para o ensino, a pesquisa e a extensão – Em que proporção você: Avalia os professores quanto ao incentivo aos alunos para formarem grupos de estudos e pesquisa?



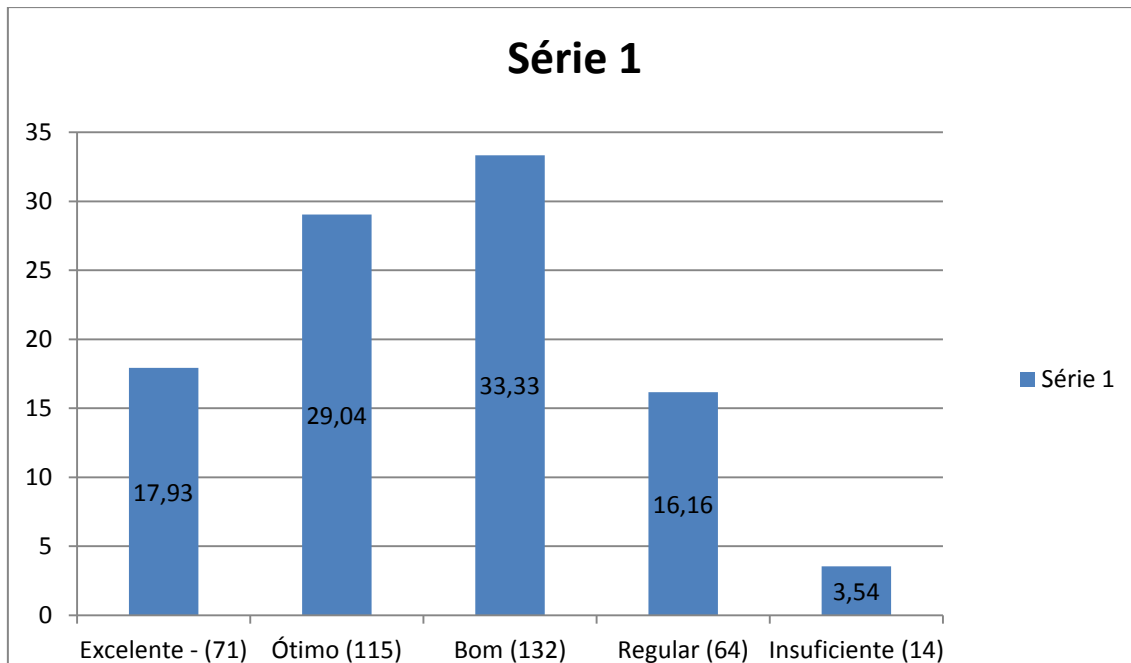
Dimensão 2 – Políticas para o ensino, a pesquisa e a extensão – Em que proporção você: Avalia os projetos de extensão em relação ao aproveitamento de suas sugestões?



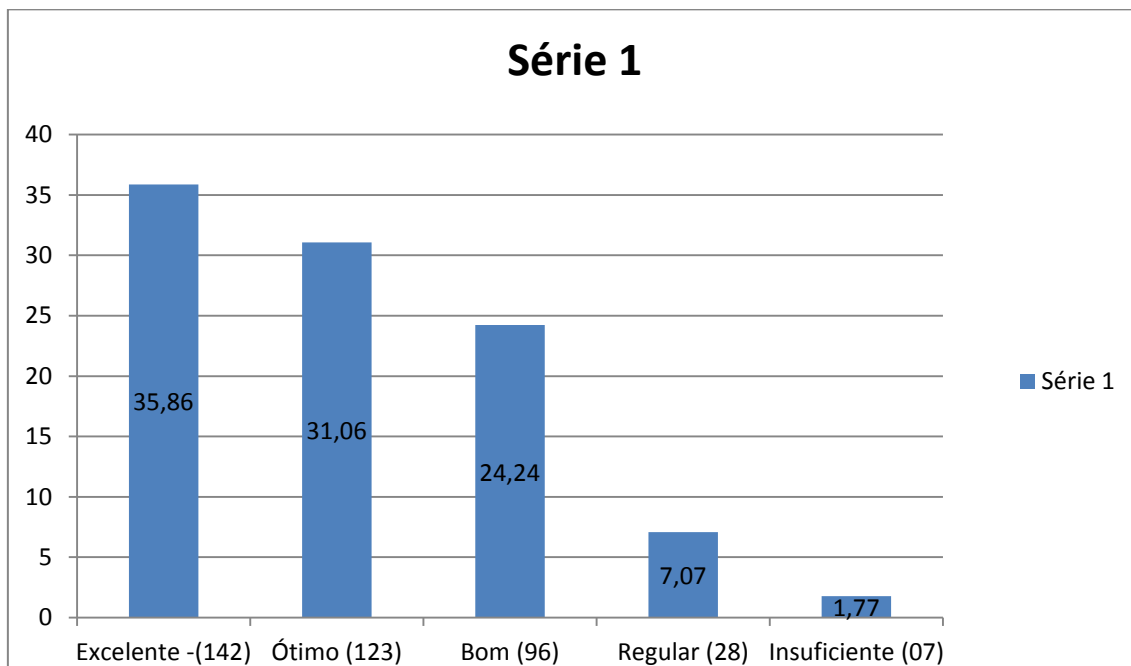
Dimensão 2 – Políticas para o ensino, a pesquisa e a extensão – Em que proporção você: Avalia a coordenação de curso em relação ao interesse em propor medidas para a melhoria das condições de ensino/aprendizagem?



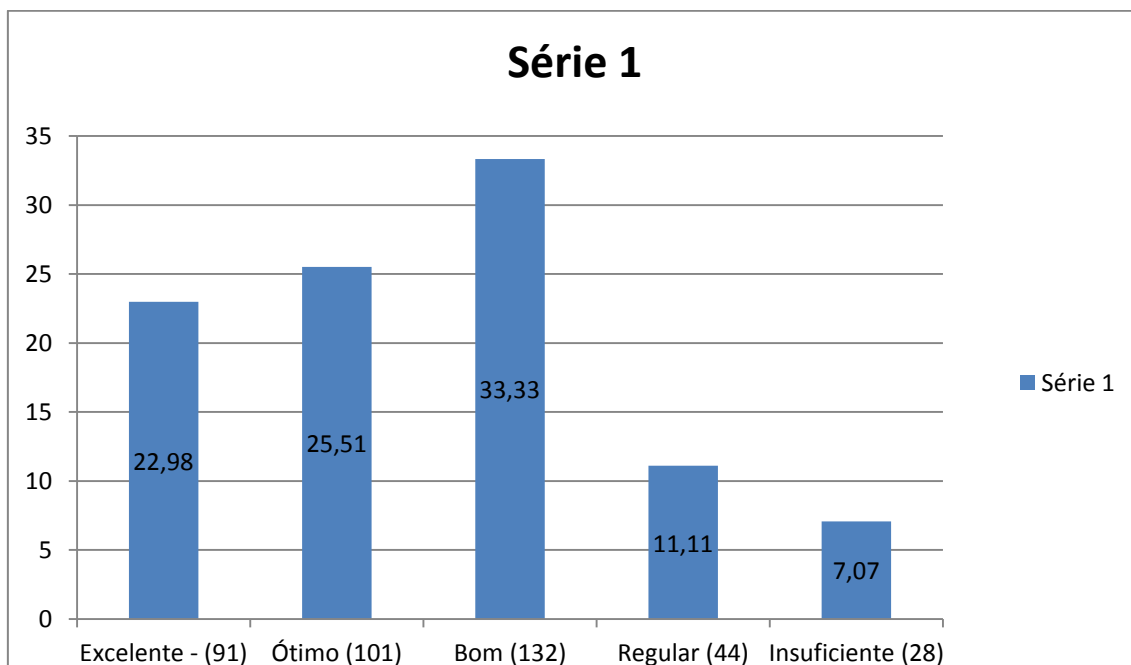
Dimensão 2 – Políticas para o ensino, a pesquisa e a extensão – Em que proporção você:
Considera que a coordenação de curso promove atividades e/ou eventos de apoio e projetos para a melhoria do ensino?



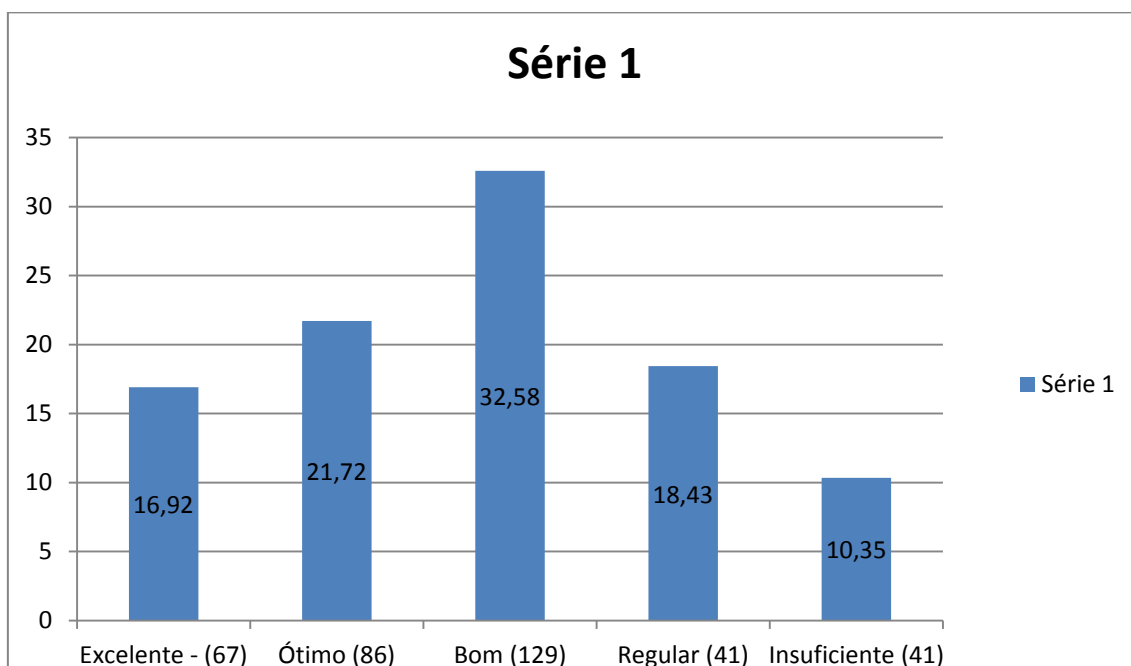
Dimensão 3 – Responsabilidade social da FAFIJAN – Em que proporção você:
Avalia os projetos da Fafijan que visam a integração social e a cidadania entre os alunos como: doação de sangue e Apoio as Entidades Filantrópicas, Dia da Responsabilidade Social entre outros. Você conhece esses projetos?



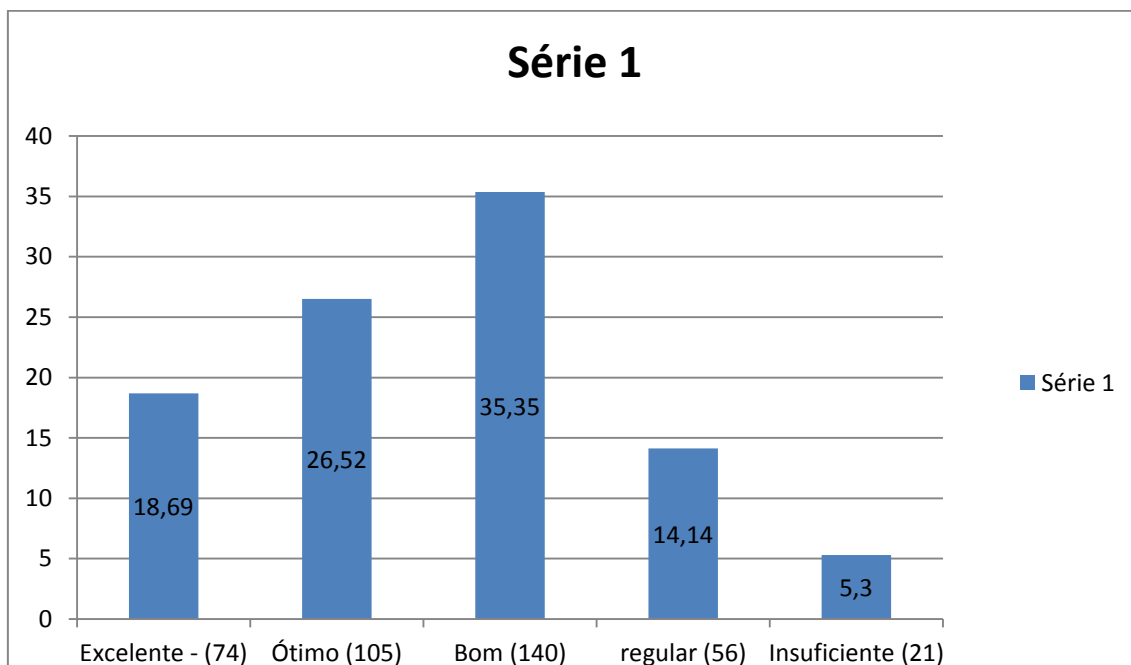
Dimensão 3 – Responsabilidade social da FAFIJAN – Em que proporção você:
Tem conhecimento sobre algum programa de inclusão social existente na Fafijan (FIES, Autofinanciamento, Convênio entre escolas e empresas, Projeto de inclusão universitária à pessoa com deficiência)?



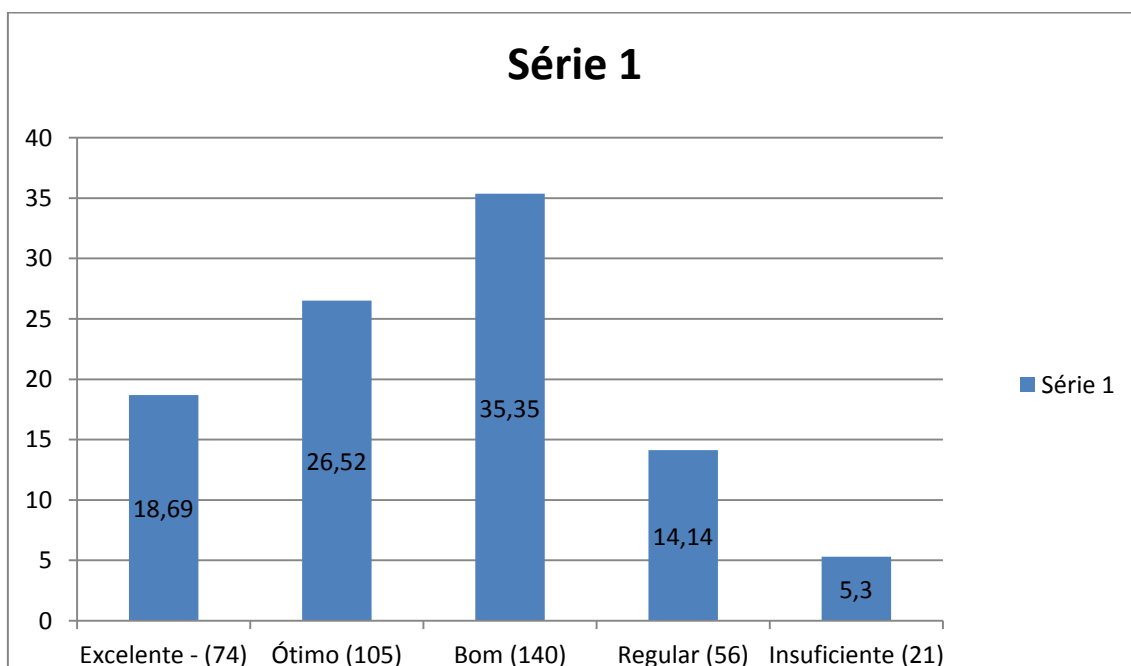
Dimensão 3 – Responsabilidade social da FAFIJAN – Em que proporção você:
Conhece a existência de convênios que a Fafijan mantém para a realização de estágios (PROE, CIEE, IEL, ABRE, CETEFE, CEINEE, CIN, CONESUL e GOVERNO DO ESTADO DO PARANÁ)?



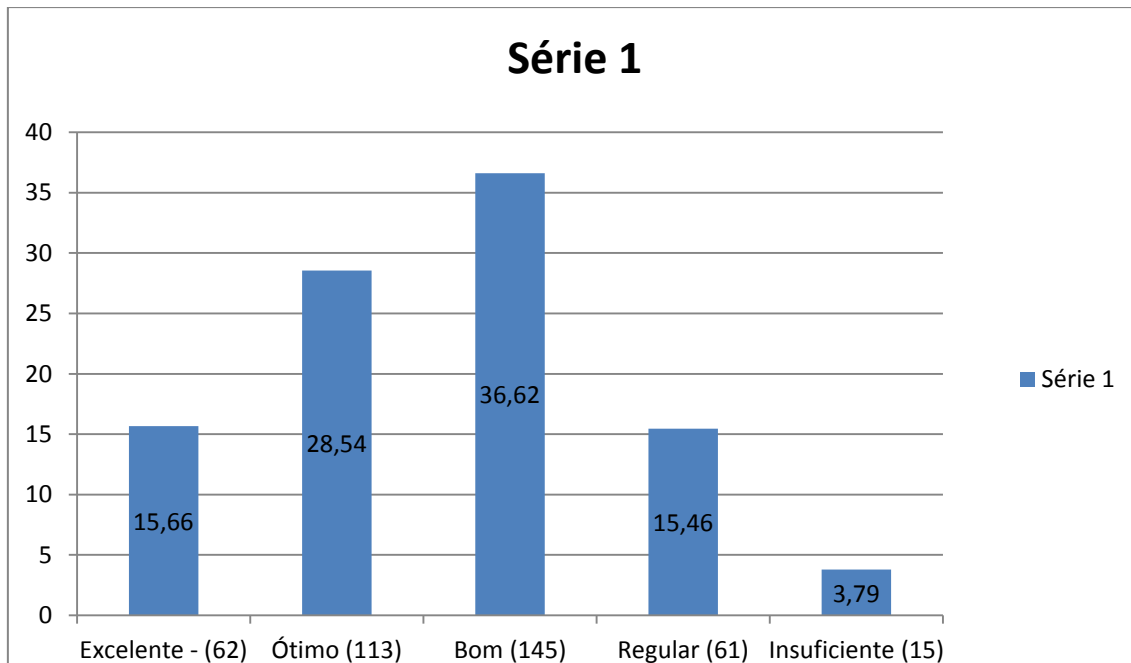
Dimensão 4 – A comunicação com a sociedade – Em que proporção você:
Avalia a comunicação da Fafijan (banners, cartazes e editais internos, site, intranet, consulta de notas e frequência). Twitter, You Tube, entre outros?



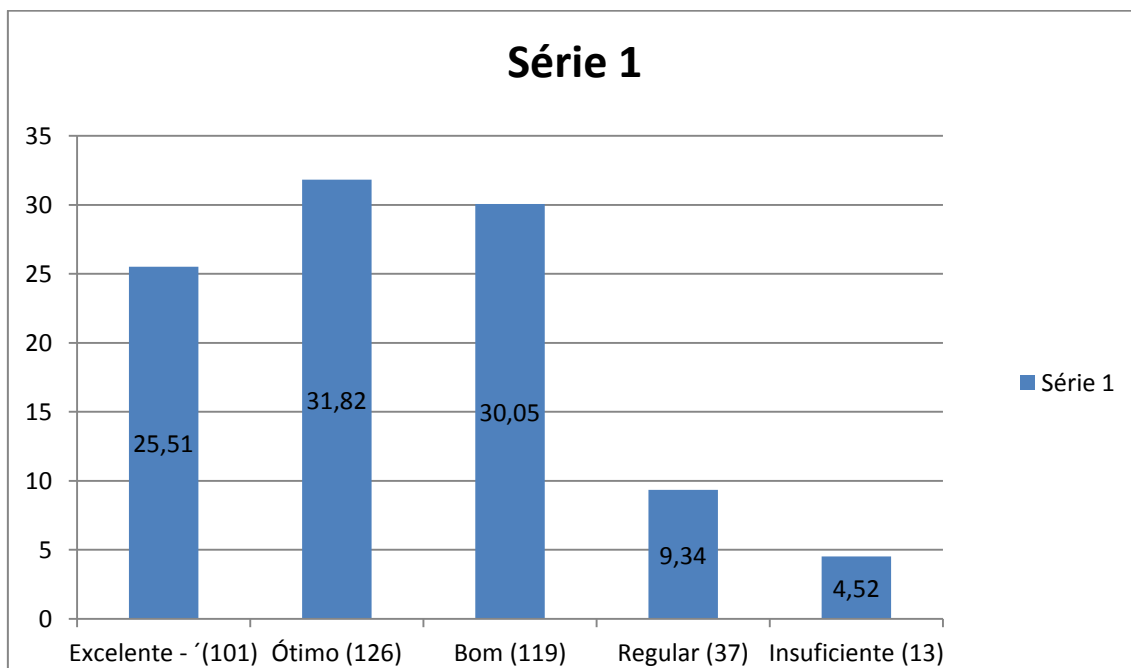
Dimensão 4 – A comunicação com a sociedade – Em que proporção você:
Avalia a imagem da Fafijan em Jandaia do Sul e regiões?



Dimensão 4 – A comunicação com a sociedade – Em que proporção você:
Conhece os projetos: Menino de ouro, Brinquedoteca, Capmi que promovem integração entre a Fafijan e a comunidade?

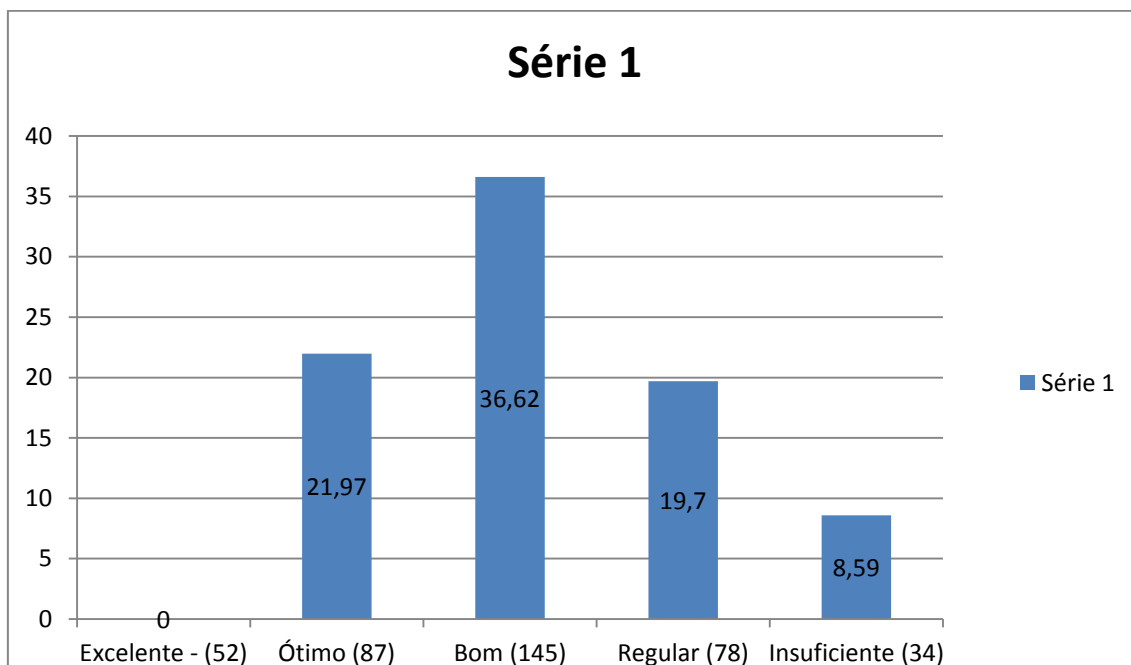


Dimensão 4 – A comunicação com a sociedade – Em que proporção você:
Entra no site/portal da Fafijan para obter informações sobre o seu curso, acesso aos conteúdos das disciplinas, matrículas, calendário, acadêmico, boleto de pagamento e eventos científicos?

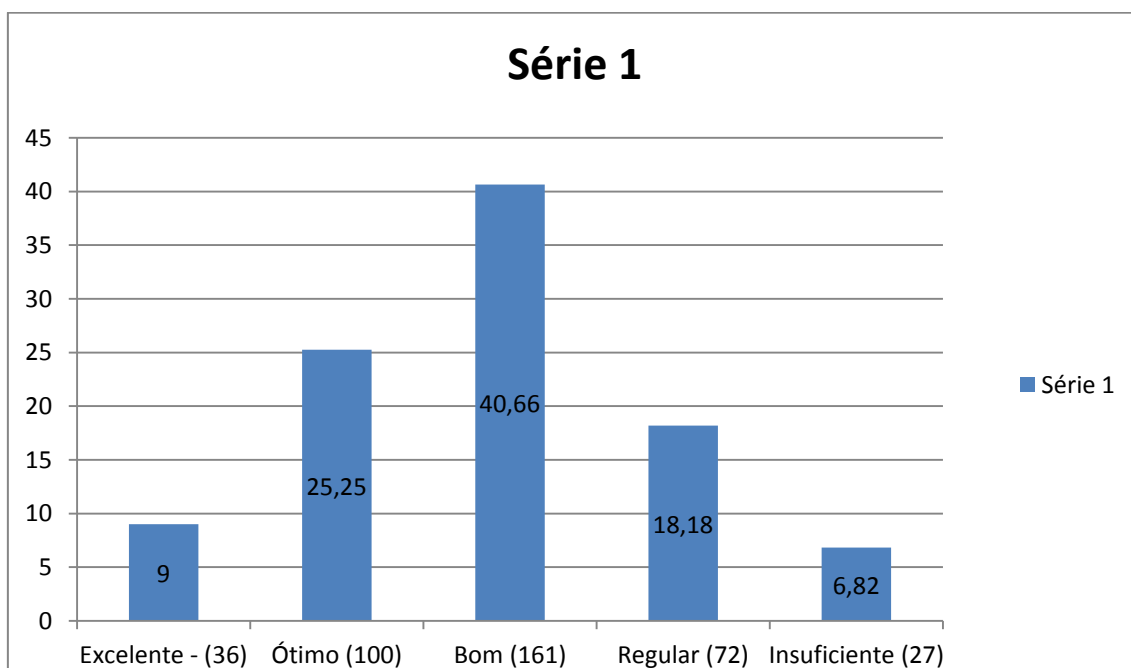


Dimensão 4 – A comunicação com a sociedade – Em que proporção você:

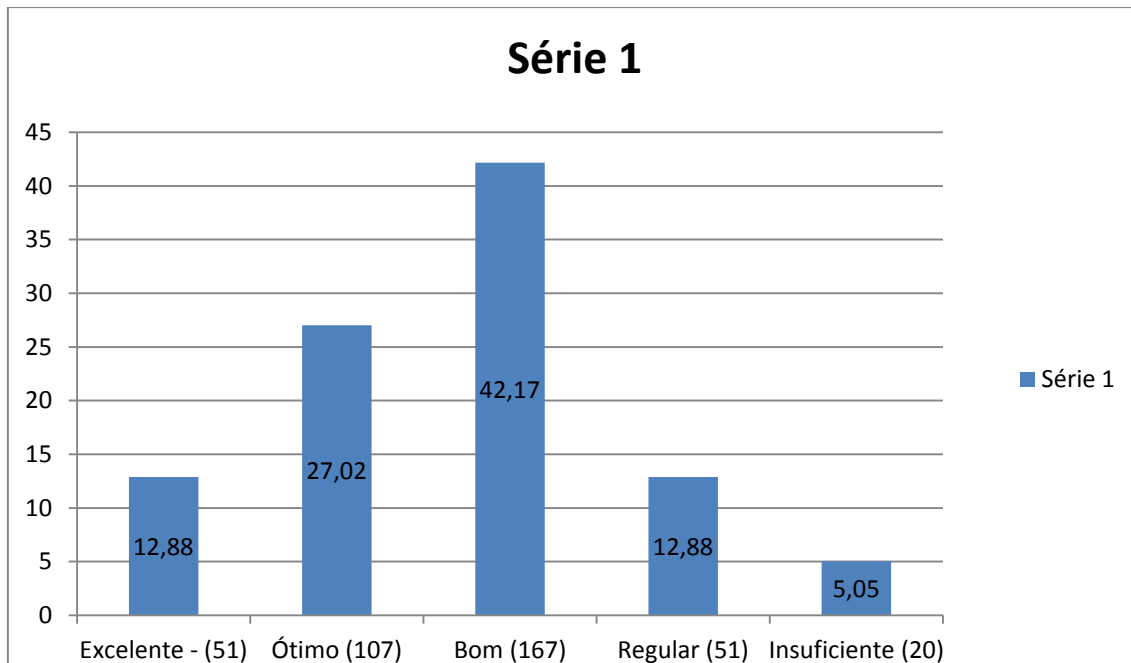
Tem conhecimento da realização de eventos (palestras em escolas públicas, empréstimos de espaço físico para entidades públicas) na qual a Fafijan participa como patrocinadora e/ou apoiadora do mesmo?



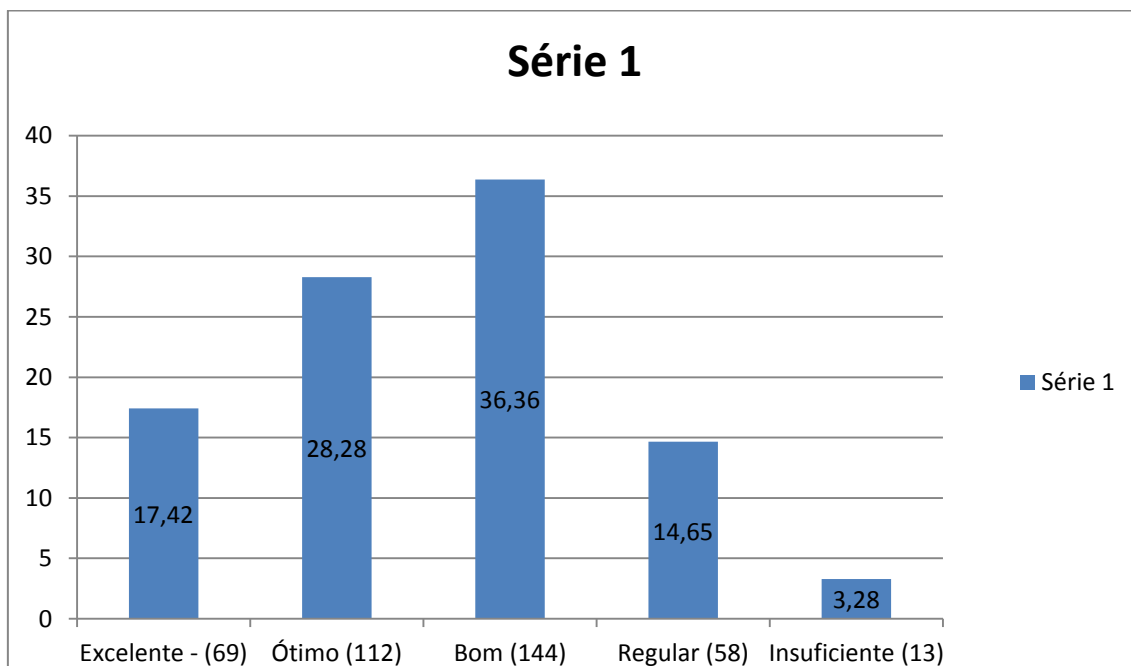
Dimensão 5 – Políticas de pessoal – Em que proporção você: Avalia o programa de nivelamento da Fafijan?



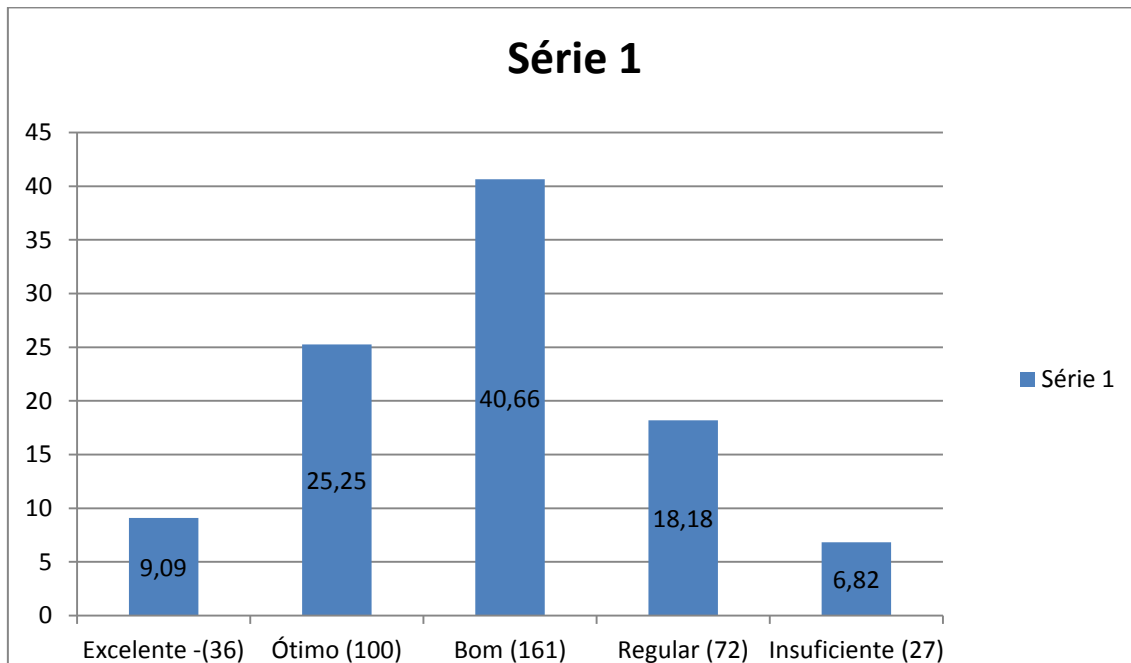
Dimensão 5 – Políticas de pessoal – Em que proporção você:
Avalia as proposta de Projetos de Extensão que tem como objetivo o aperfeiçoamento do futuro profissional?



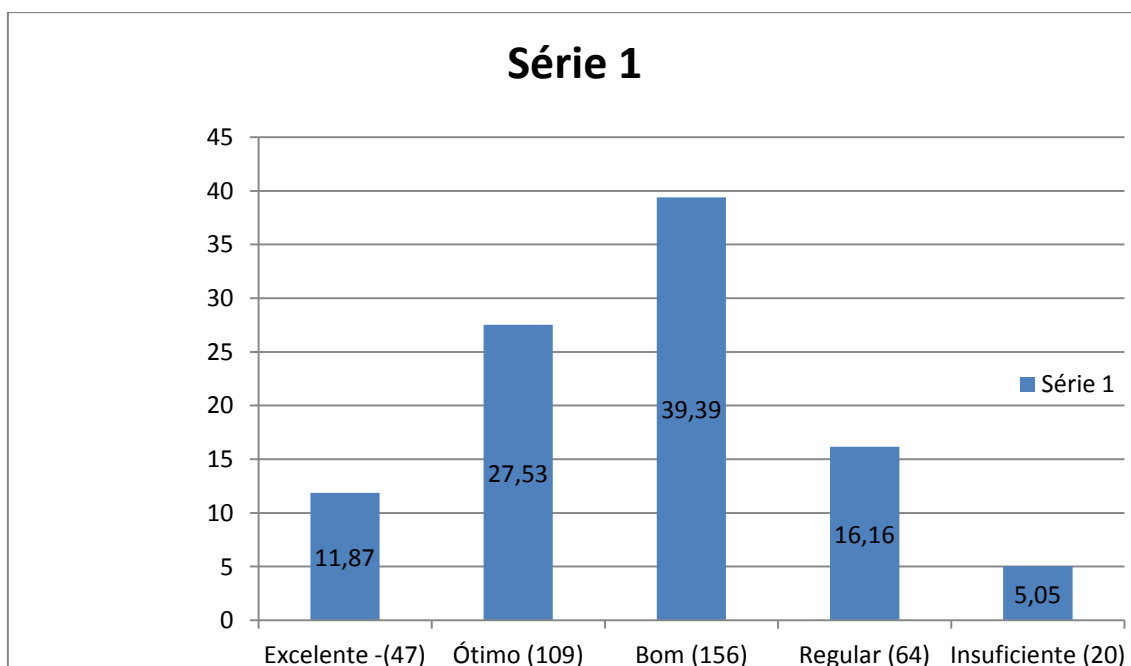
Dimensão 5 – Políticas de pessoal – Em que proporção você:
Avalia o número de técnicos administrativos mantidos pela Fafijan é suficiente para atender as necessidades do seu curso?



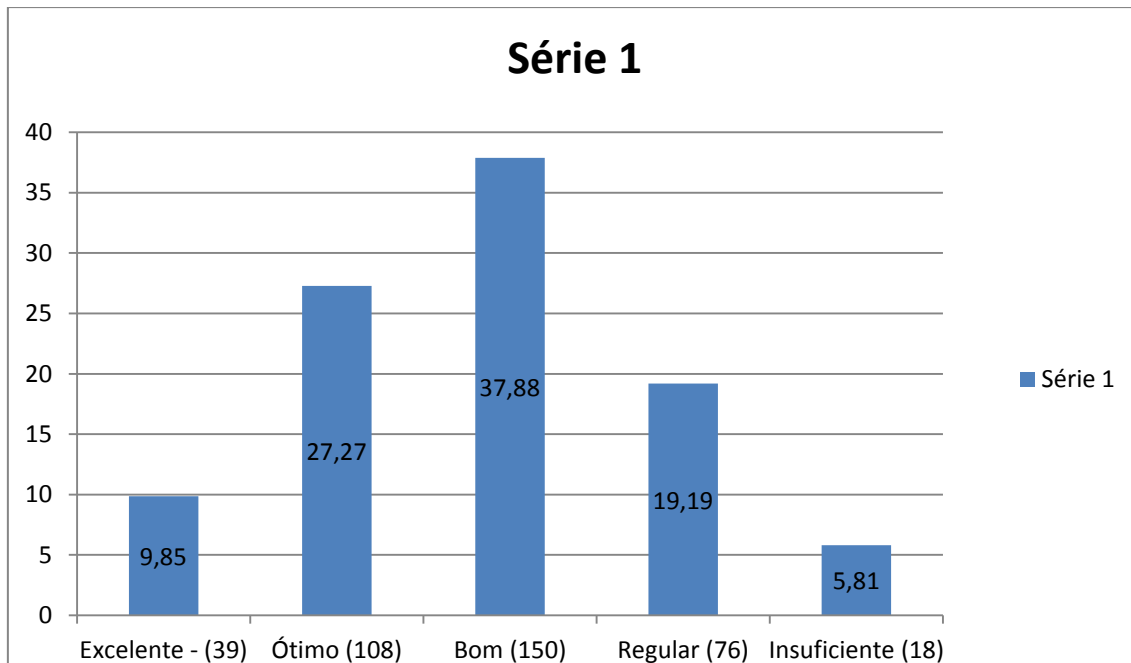
Dimensão 5 – Políticas de pessoal – Em que proporção você:
Avalia o clima institucional (respeito, integração, cumplicidade, ética) da Fafijan?



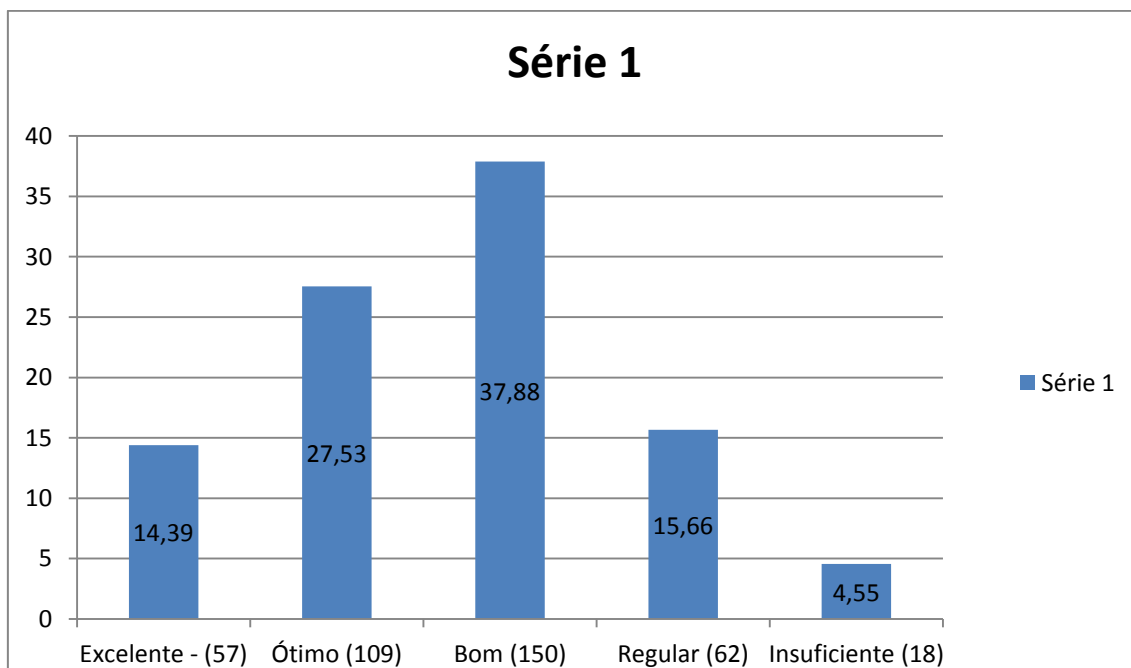
Dimensão 6 – Organização e gestão da instituição - Em que proporção você:
Consulta no site/portal da Fafijan regularmente, o regimento, as normas e os regulamentos?



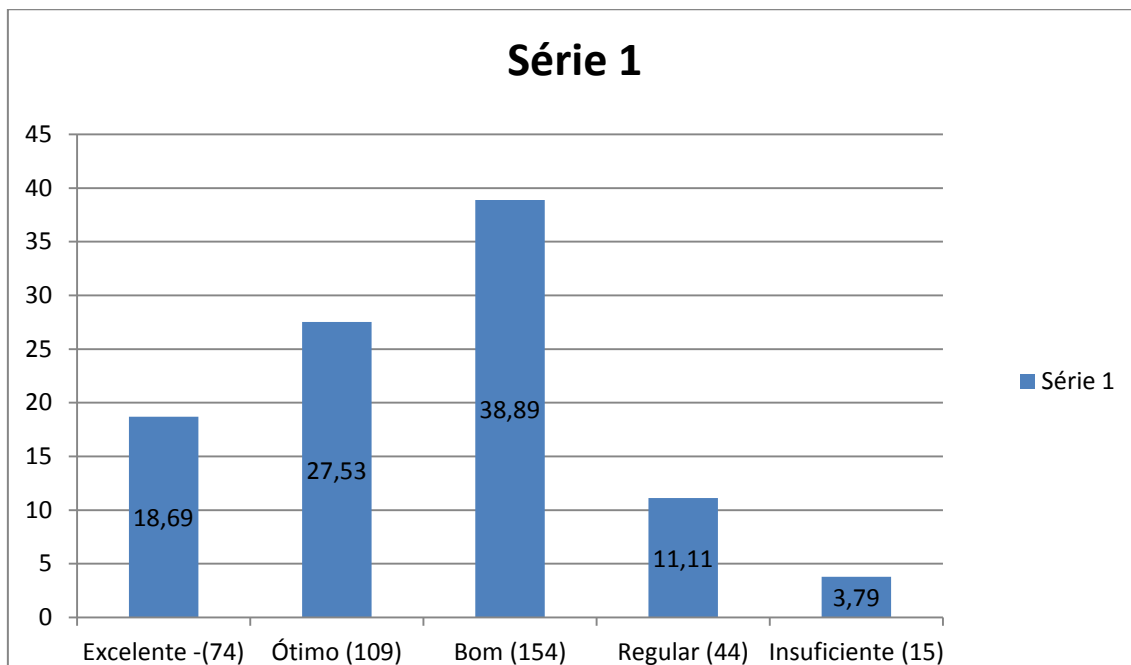
Dimensão 6 – Organização e gestão da instituição - Em que proporção você:
Avalia o atendimento dos Órgãos Colegiados da Fafijan (Colegiado de seu curso, COEPE, CONSUP e outros), para atender algum assunto de seu interesse?



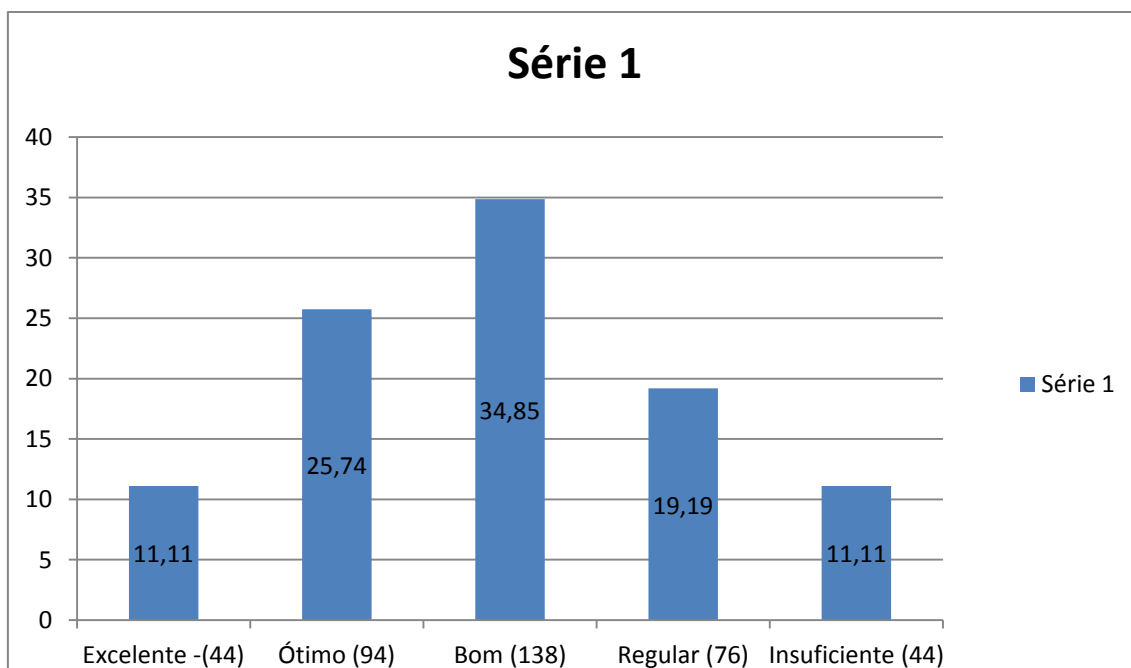
Dimensão 6 – Organização e gestão da instituição - Em que proporção você:
Classifica as ações dos diretores administrativos como democráticas?



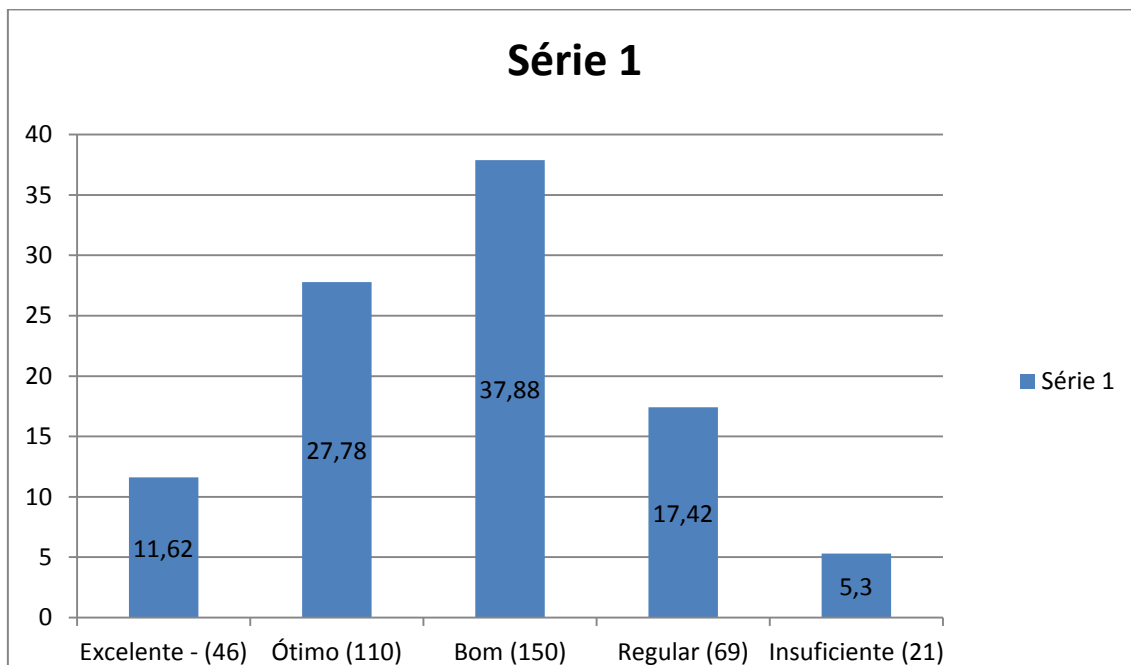
Dimensão 6 – Organização e gestão da instituição - Em que proporção você:
Avalia os Projetos de Extensão Social da Fafijan? (fanfarra, Capmi, meninos de ouro, outros).



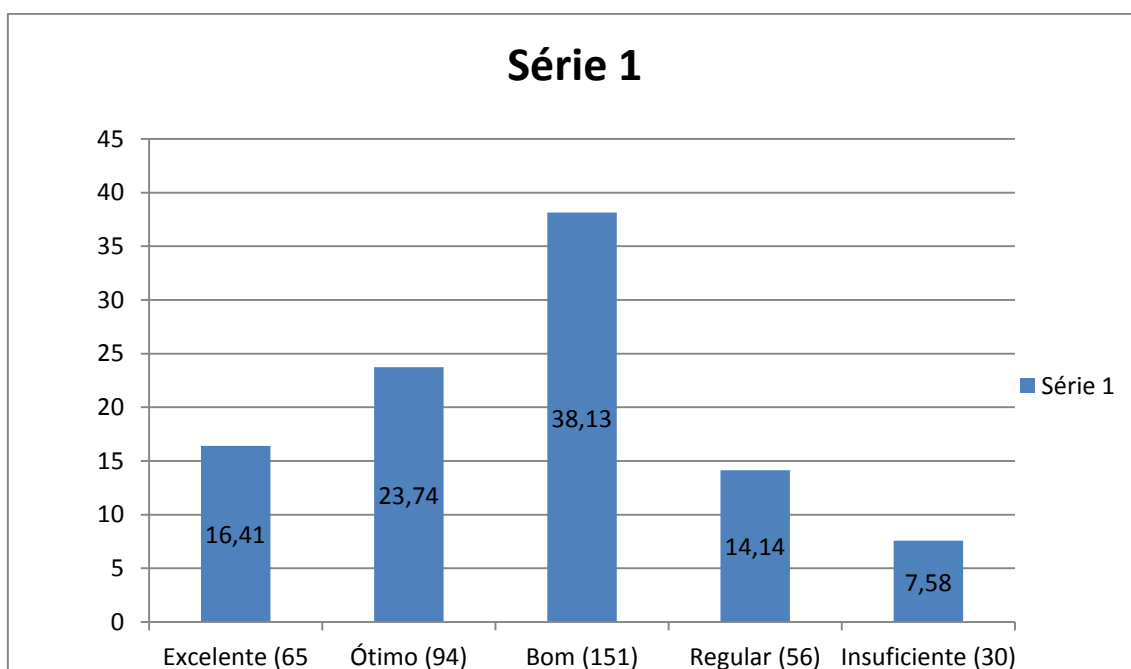
Dimensão 6 – Organização e gestão da instituição - Em que proporção você:
Tem conhecimento do organograma de funcionamento da Fafijan?



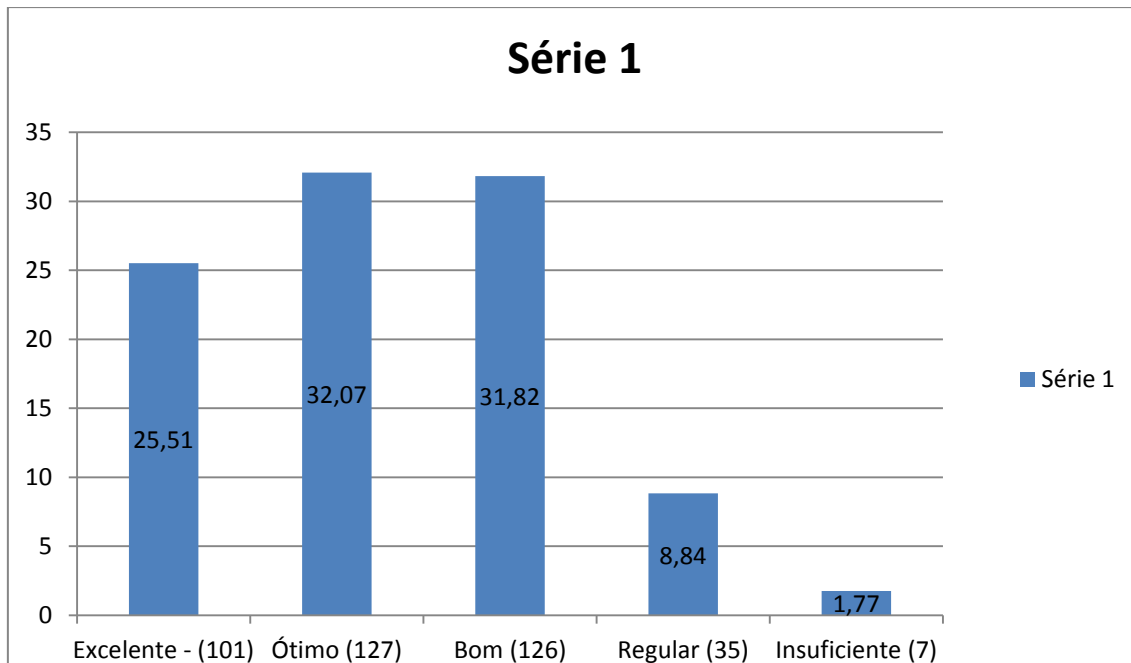
Dimensão 7 – Infraestrutura física da Fafijan – Em que proporção você:
Avalia a estrutura física da Fafijan (salas de aula, laboratórios, sala de estudos, Biblioteca e outros)?



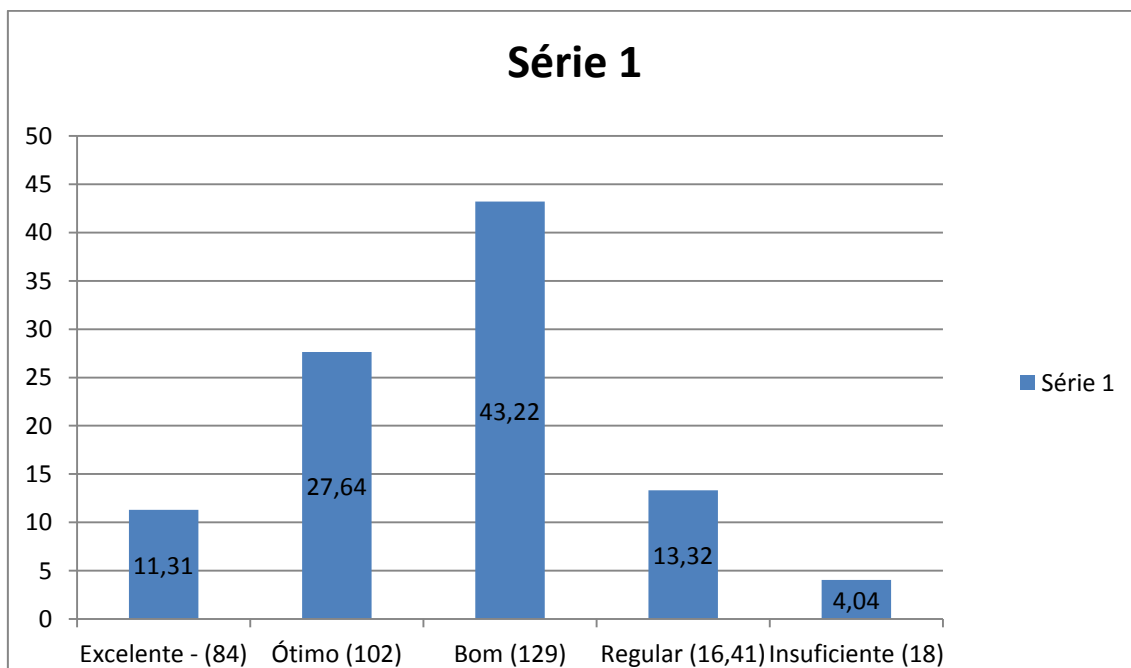
Dimensão 7 – Infraestrutura física da Fafijan – Em que proporção você:
Avalia os recursos audiovisuais (data show, caixa de som, computadores entre outros) necessários para o desenvolvimento das aulas?



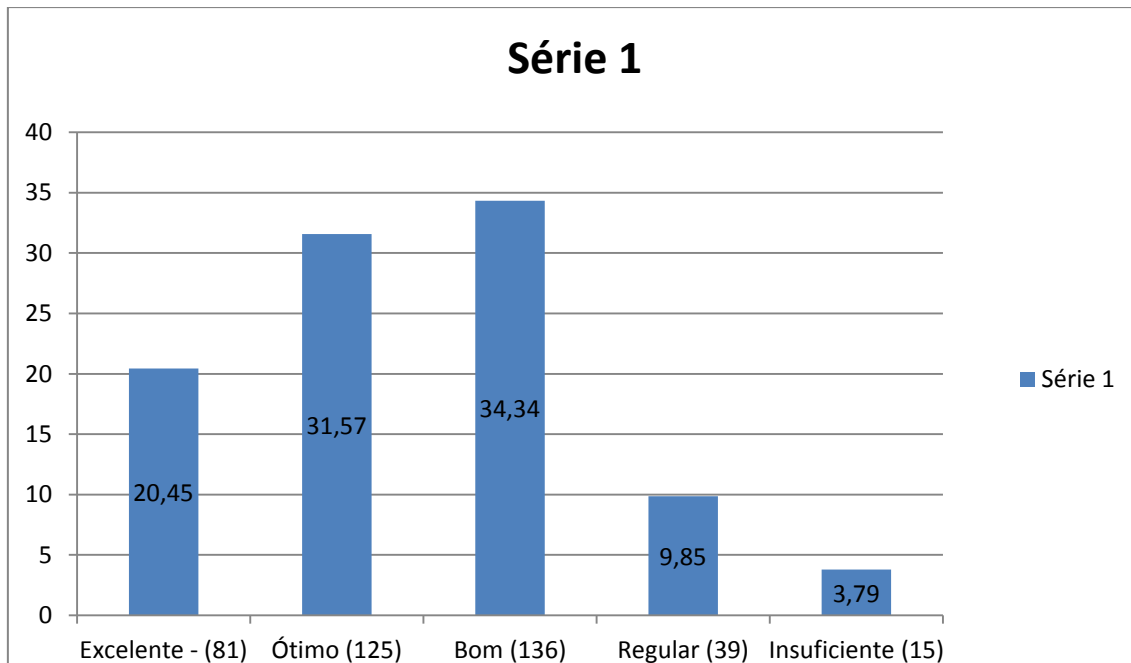
Dimensão 7 – Infraestrutura física da Fafijan – Em que proporção você:
Contribui com a limpeza, conservação e higienização dos ambientes utilizados para a atividade acadêmica?



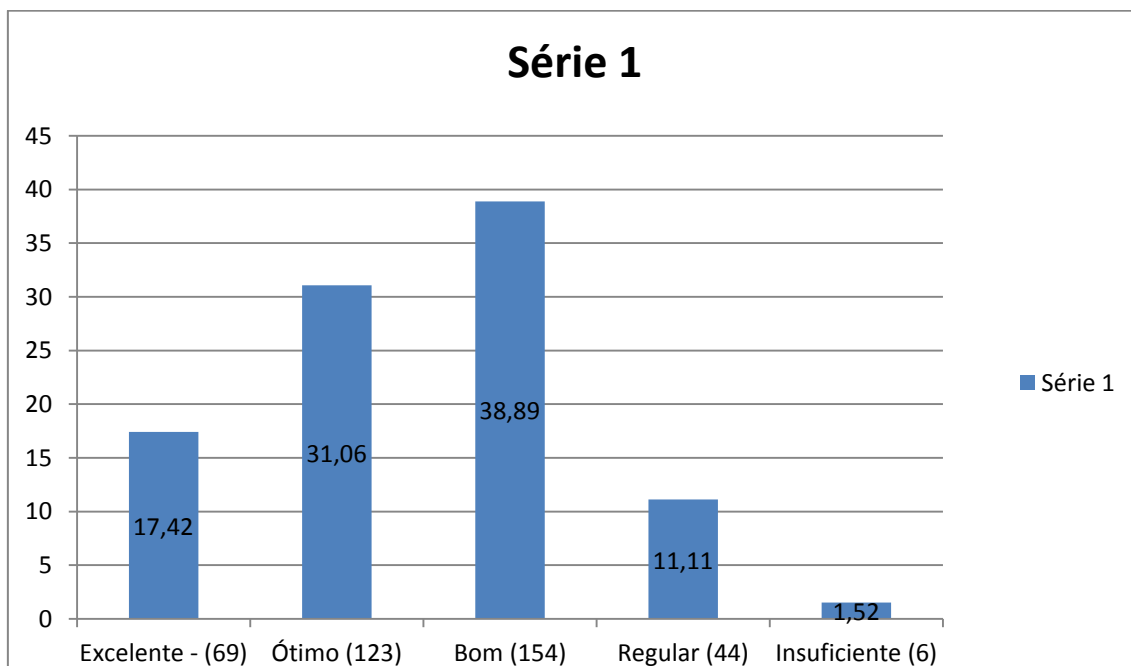
Dimensão 7 – Infraestrutura física da Fafijan – Em que proporção você:
Classifica a higiene dos sanitários, salas de aula, laboratórios, biblioteca e demais dependências?



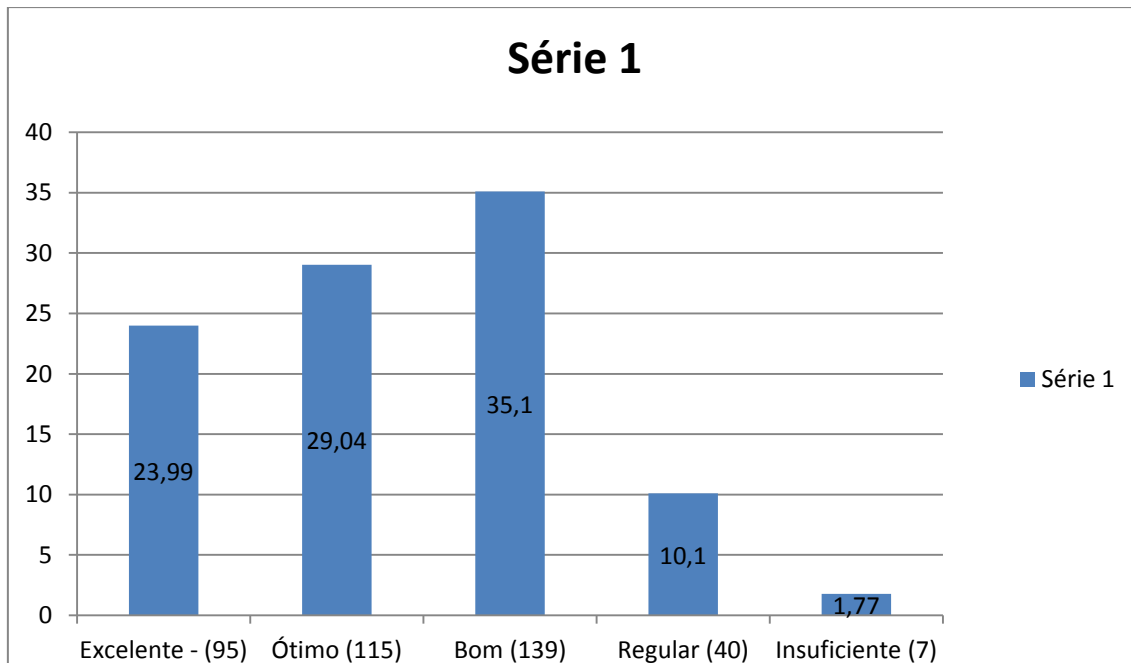
Dimensão 7 – Infraestrutura física da Fafijan – Em que proporção você:
Avalia a quantidade de livros constantes para atender a bibliografia básica dos planos de ensino dos professores?



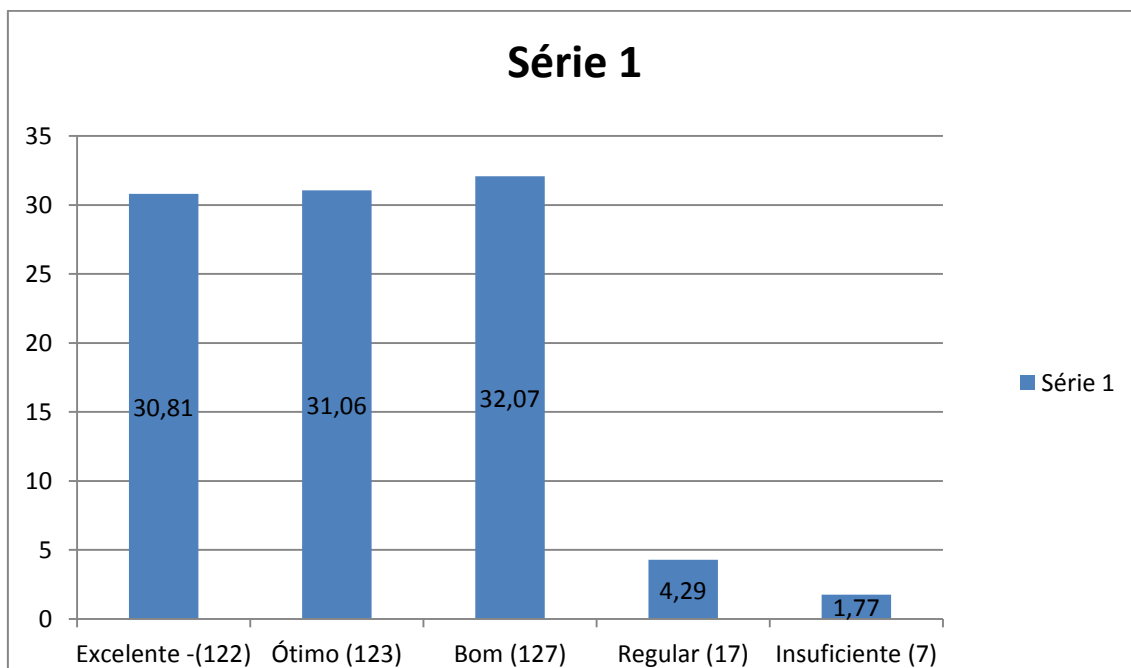
Dimensão 7 – Infraestrutura física da Fafijan – Em que proporção você:
Avalia a quantidade de livros bibliográficos complementares (periódicos, revistas, CD-ROM, jornais) constantes nos planos de ensino dos professores?



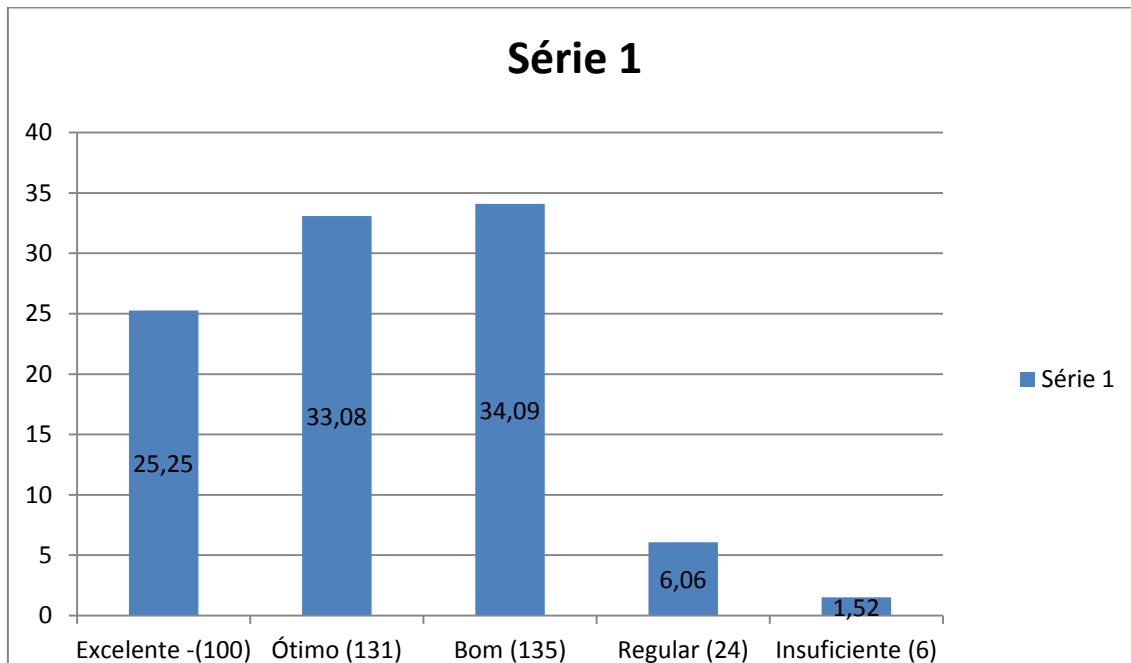
Dimensão 7 – Infraestrutura física da Fafijan – Em que proporção você:
 Conta, a biblioteca, com um pessoal de apoio ético e responsável para atender as necessidades acadêmicas?



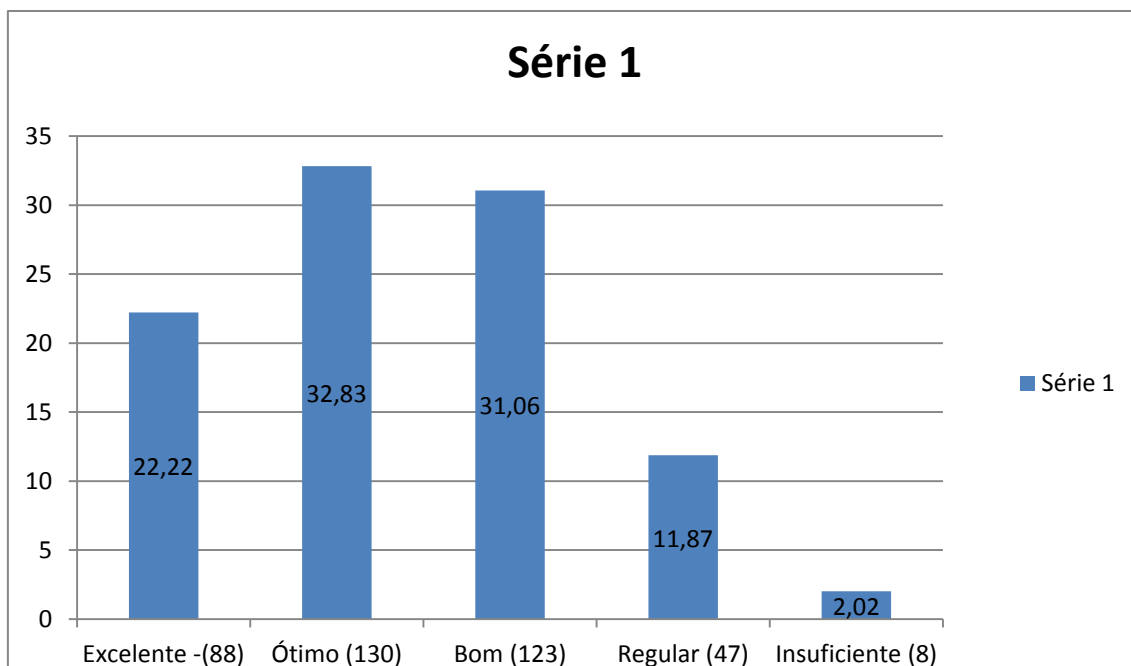
Dimensão 7 – Infraestrutura física da Fafijan – Em que proporção você:
 Contribui para que haja a conservação do acervo bibliográfico?



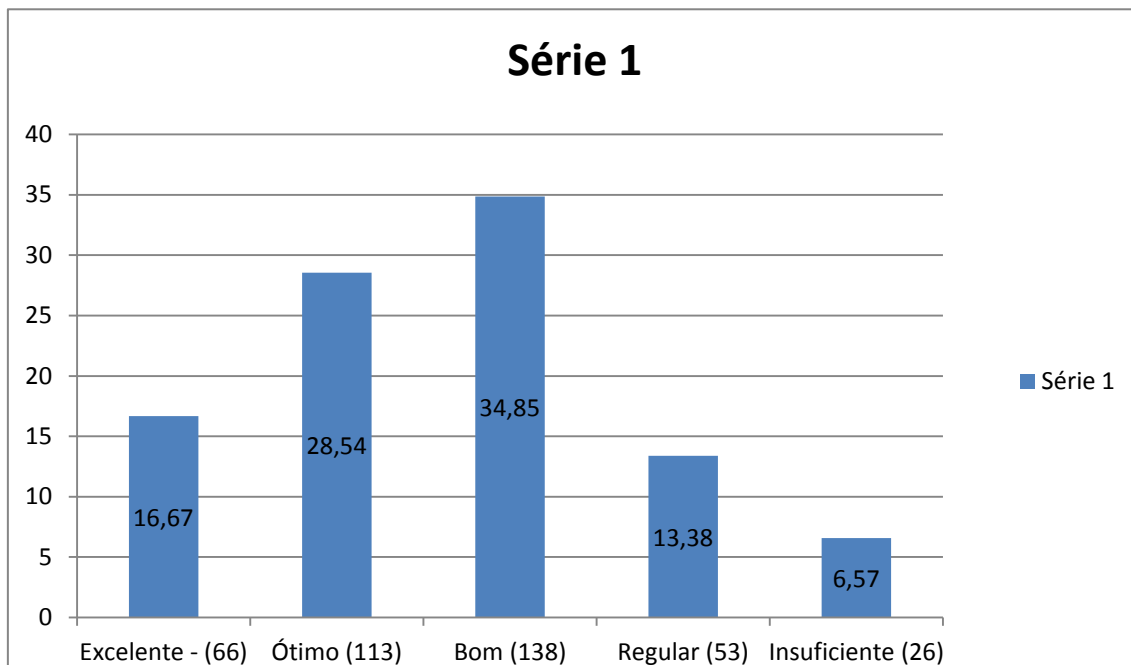
Dimensão 7 – Infraestrutura física da Fafijan – Em que proporção você:
Classifica o espaço físico da biblioteca?



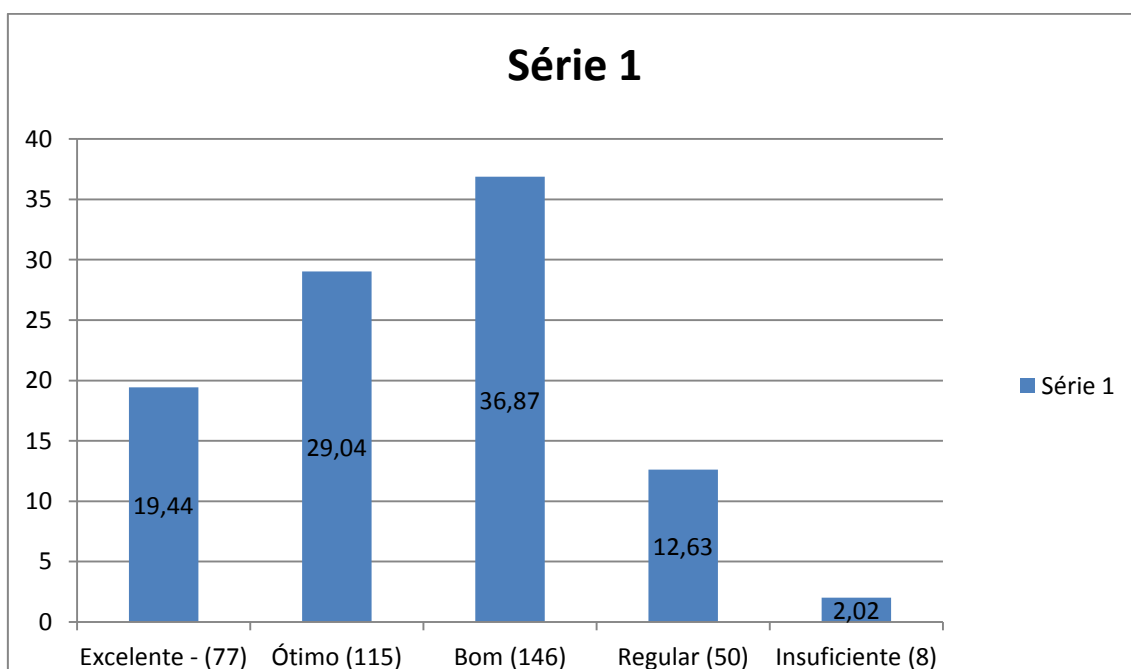
Dimensão 7 – Infraestrutura física da Fafijan – Em que proporção você:
Visita mensalmente a biblioteca?



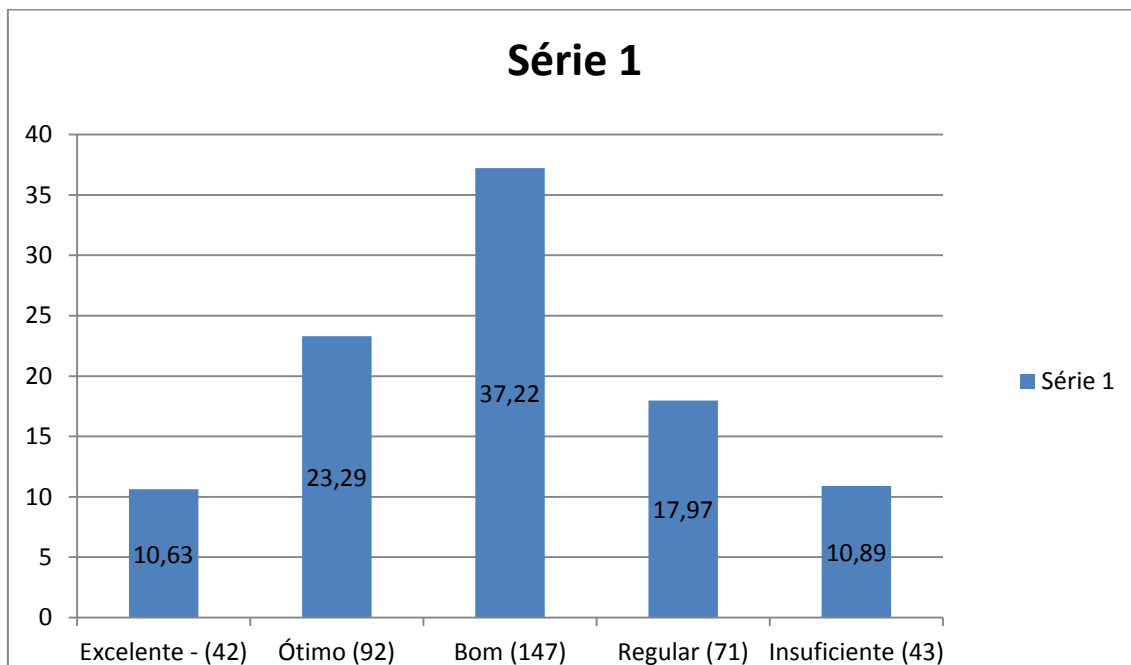
Dimensão 7 – Infraestrutura física da Fafijan – Em que proporção você:
Classifica a qualidade do serviço prestado pelo setor de informática?



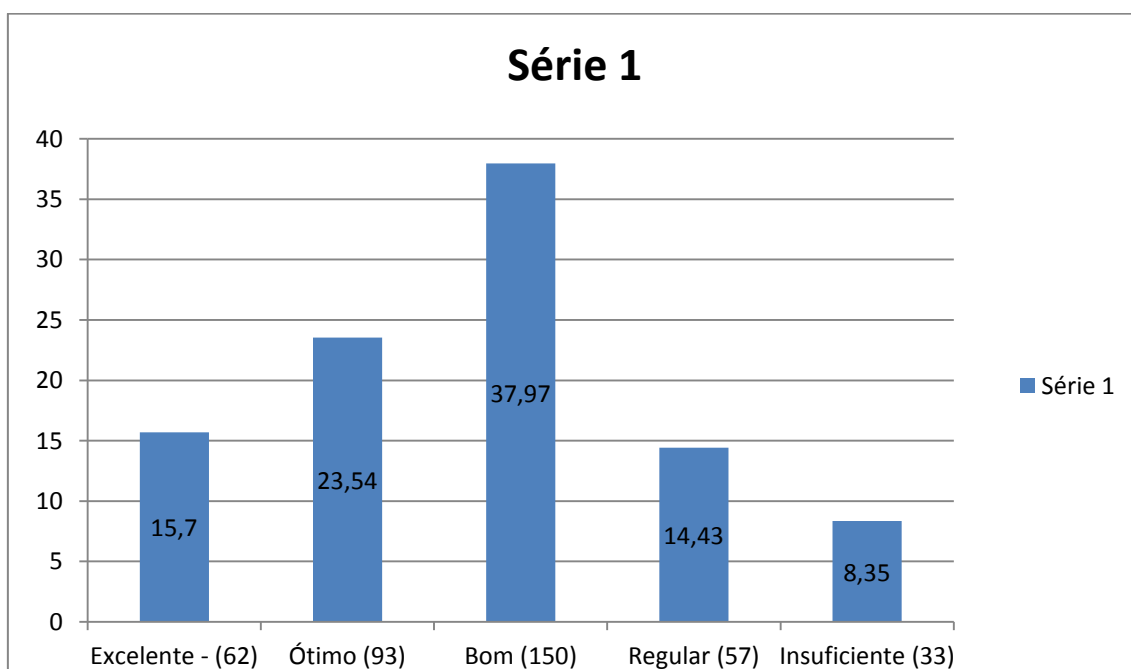
Dimensão 7 – Infraestrutura física da Fafijan – Em que proporção você:
Utiliza o portal para acesso aos materiais de aula, informativos acadêmicos e comunicação?



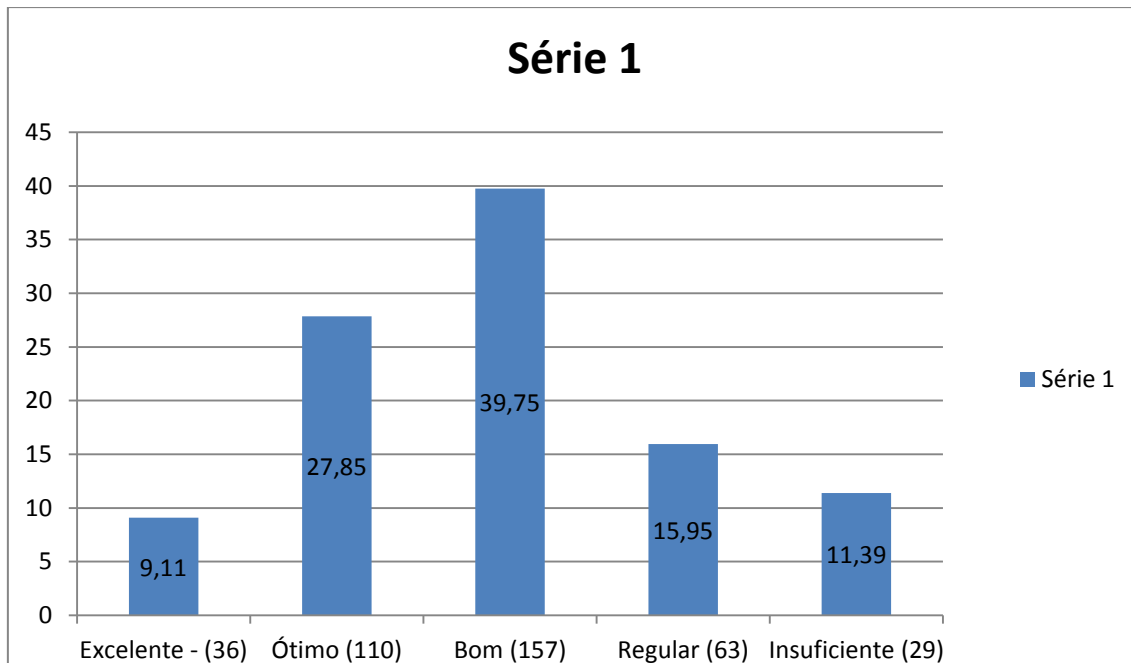
Dimensão 8 – Planejamento e avaliação – Em que proporção você:
Conhece as atividades realizadas pela Comissão Própria de Avaliação - CPA ?



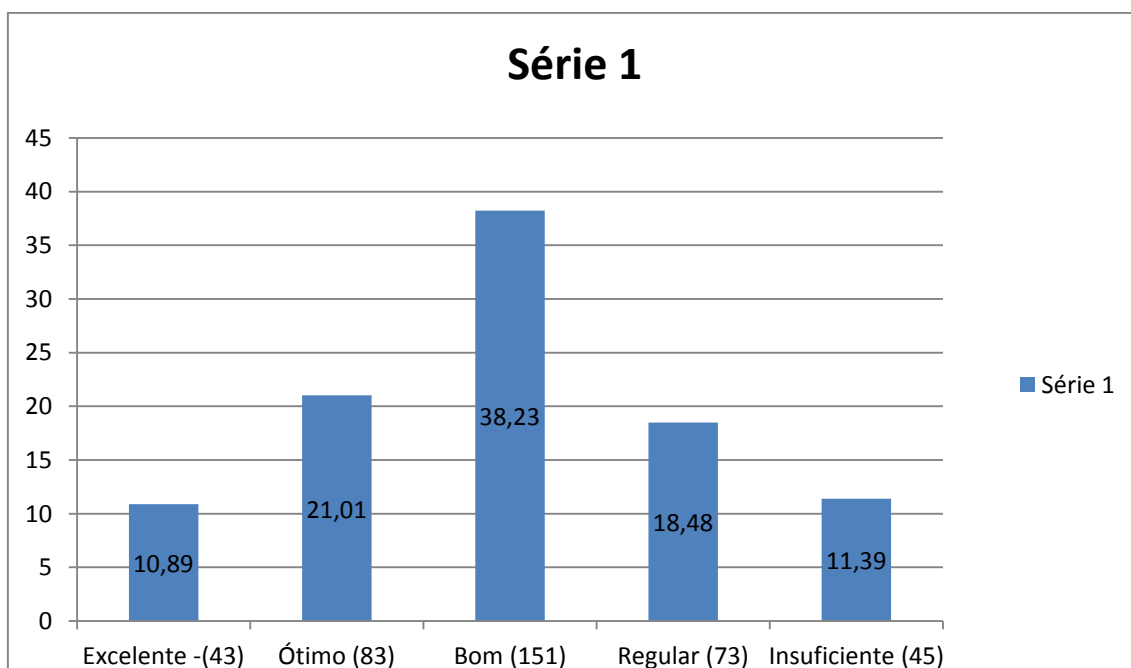
Dimensão 8 – Planejamento e avaliação – Em que proporção você:
Participa de maneira consciente nas pesquisas de avaliação realizadas pela comissão própria de avaliação – CPA?



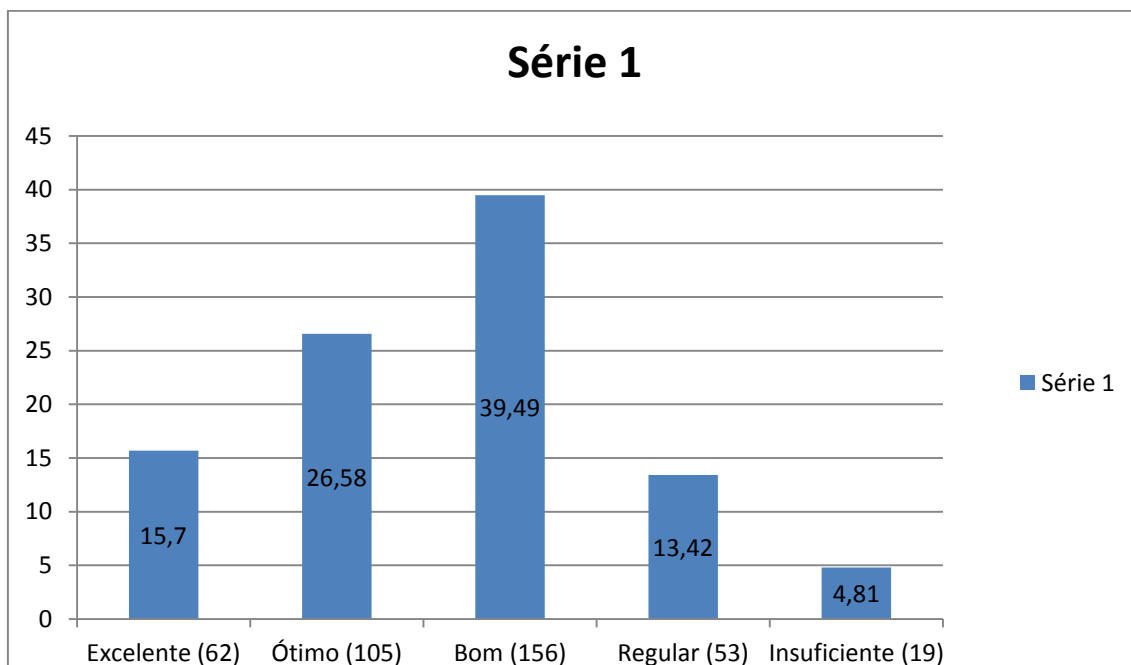
Dimensão 9 – Políticas de atendimento aos estudantes – Em que proporção você: Conhece os projetos de ensino e aprendizagem (atendimento a alunos, nivelamento da aprendizagem, outros) que existem para contribuir com a sua formação?



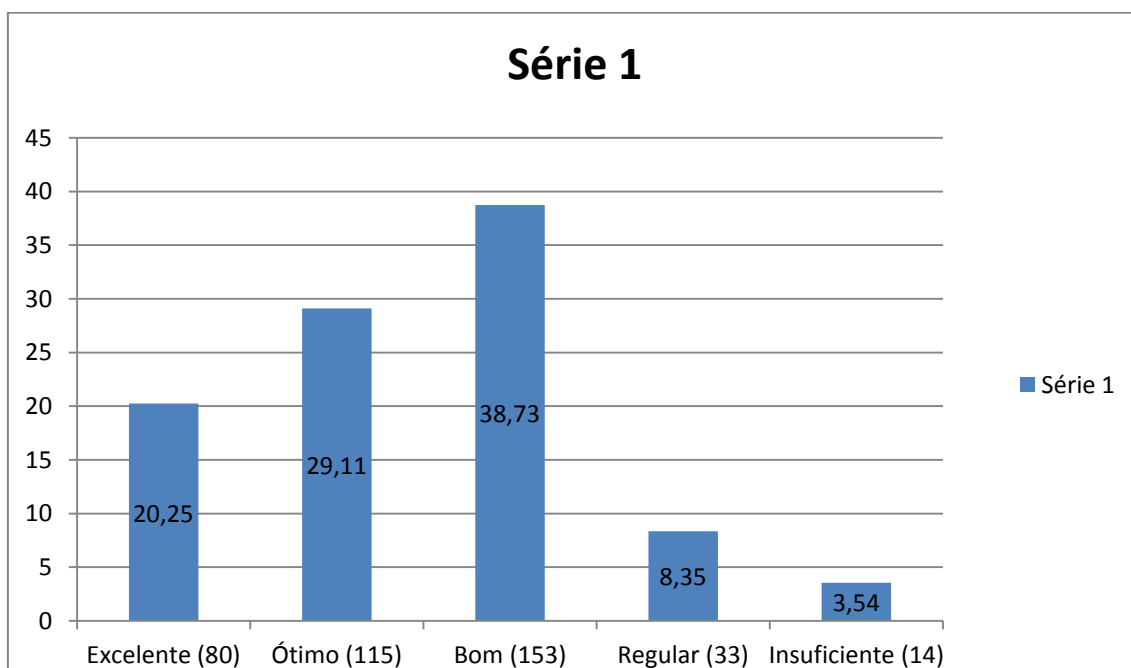
Dimensão 9 – Políticas de atendimento aos estudantes – Em que proporção você: Conhece a existência dos projetos desenvolvidos pelo CAE (Centro de Atendimento ao Estudante) da Fafijan?



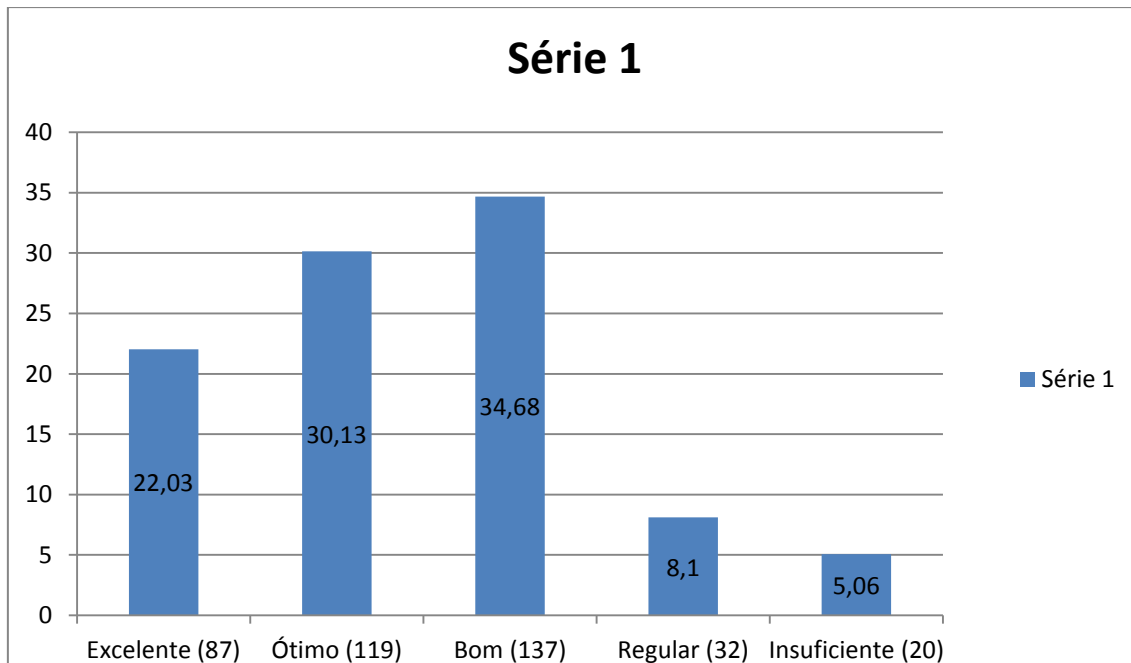
Dimensão 9 – Políticas de atendimento aos estudantes – Em que proporção você:
Avalia as políticas da Fafijan para os estágios extracurriculares, cursos de extensão e atividades complementares (Semana Iniciação Acadêmica, Ciclo de Palestras, Dia do Administrador, Dia do Estudante, entre outros)?



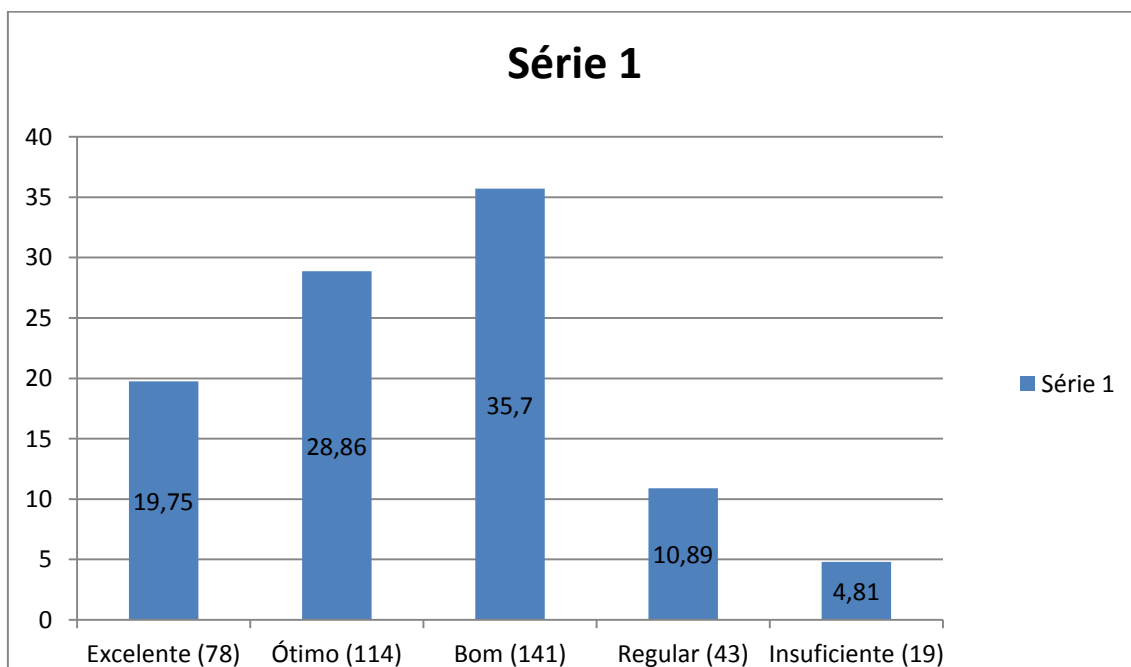
Dimensão 9 – Políticas de atendimento aos estudantes – Em que proporção você:
Avalia o atendimento da Secretaria Acadêmica?



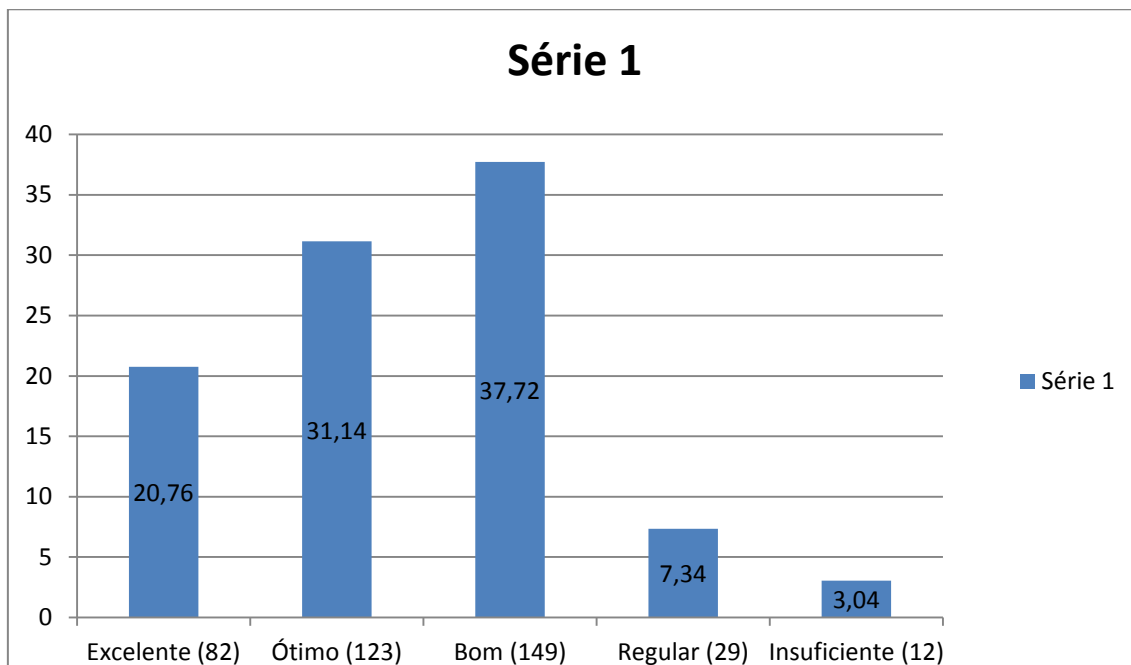
Dimensão 9 – Políticas de atendimento aos estudantes – Em que proporção você:
Avalia o atendimento da Tesouraria da Fafijan?



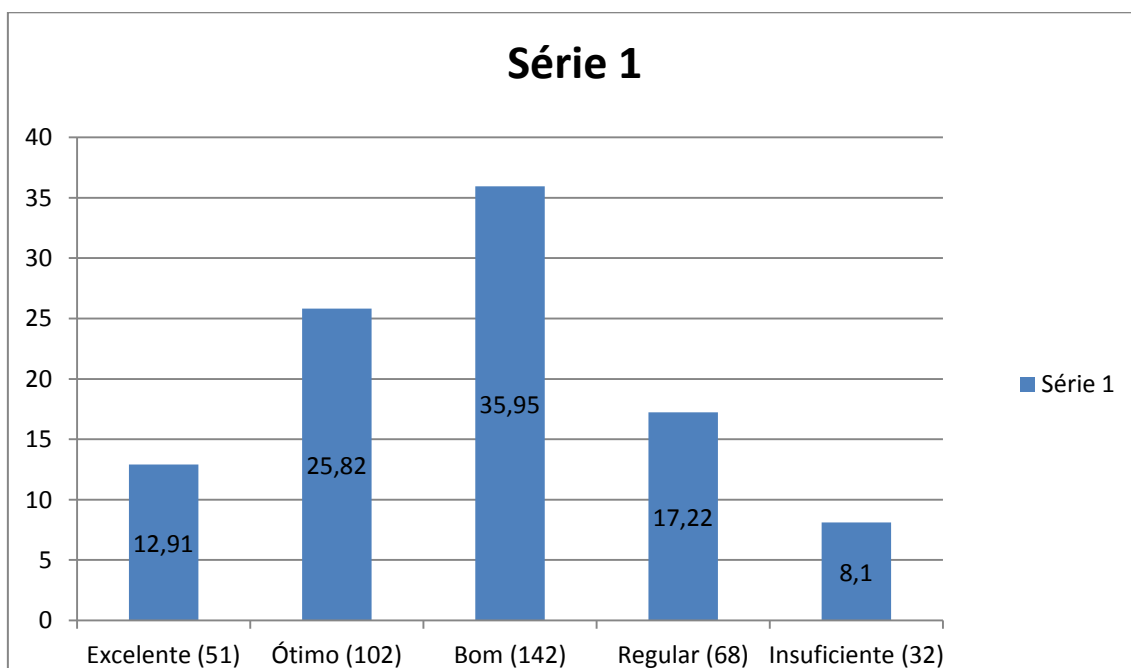
Dimensão 9 – Políticas de atendimento aos estudantes – Em que proporção você:
Avalia o atendimento realizado pela Coordenação Geral de Cursos (Profª Marilda)?



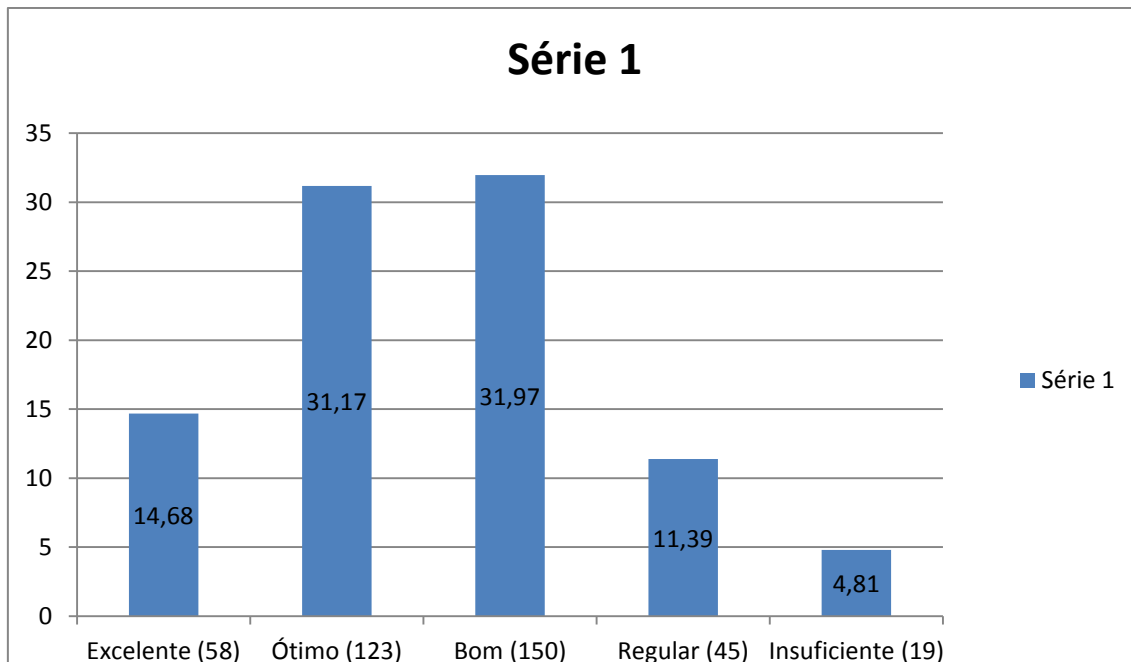
Dimensão 9 – Políticas de atendimento aos estudantes – Em que proporção você:
Avalia o serviço de Protocolo da Fafijan?



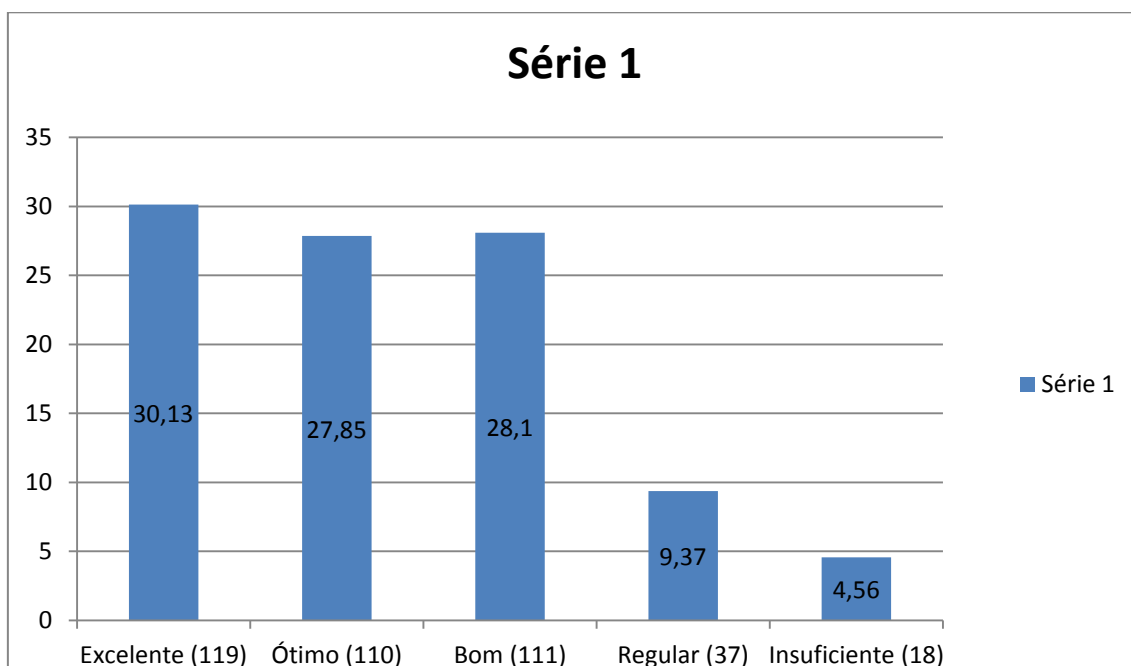
Dimensão 9 – Políticas de atendimento aos estudantes – Em que proporção você:
Avalia o atendimento realizado pelo setor de Xerox (cópias)?



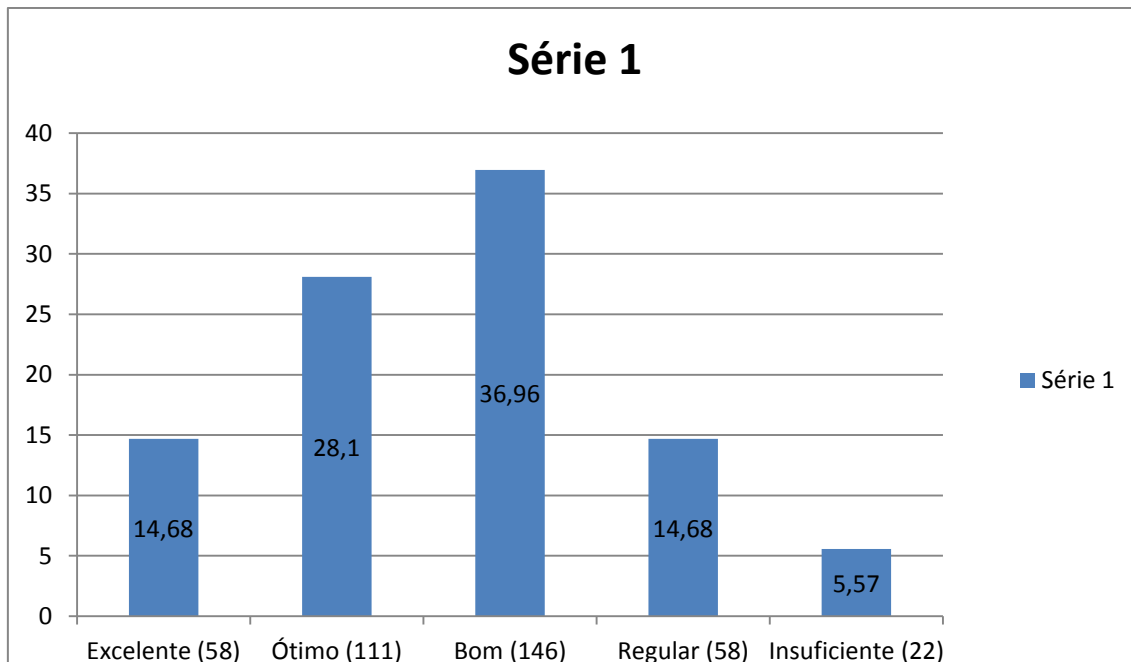
Dimensão 9 – Políticas de atendimento aos estudantes – Em que proporção você:
Avalia o atendimento da direção?



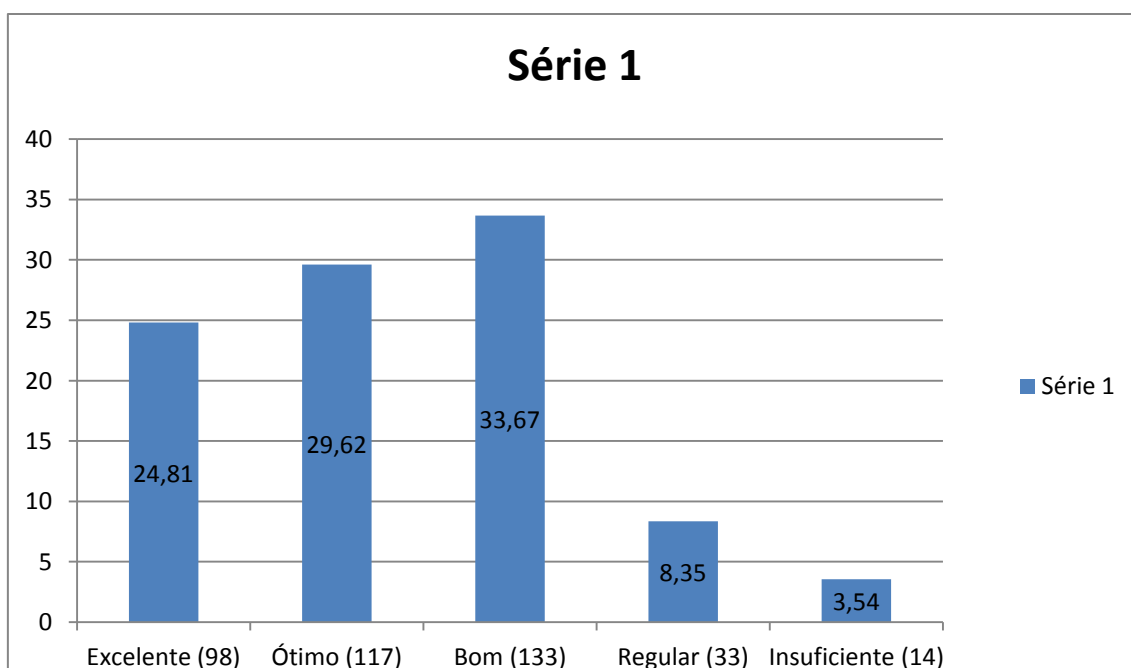
Dimensão 9 – Políticas de atendimento aos estudantes – Em que proporção você:
Avalia o atendimento o (a) Coordenador (a) do seu curso?



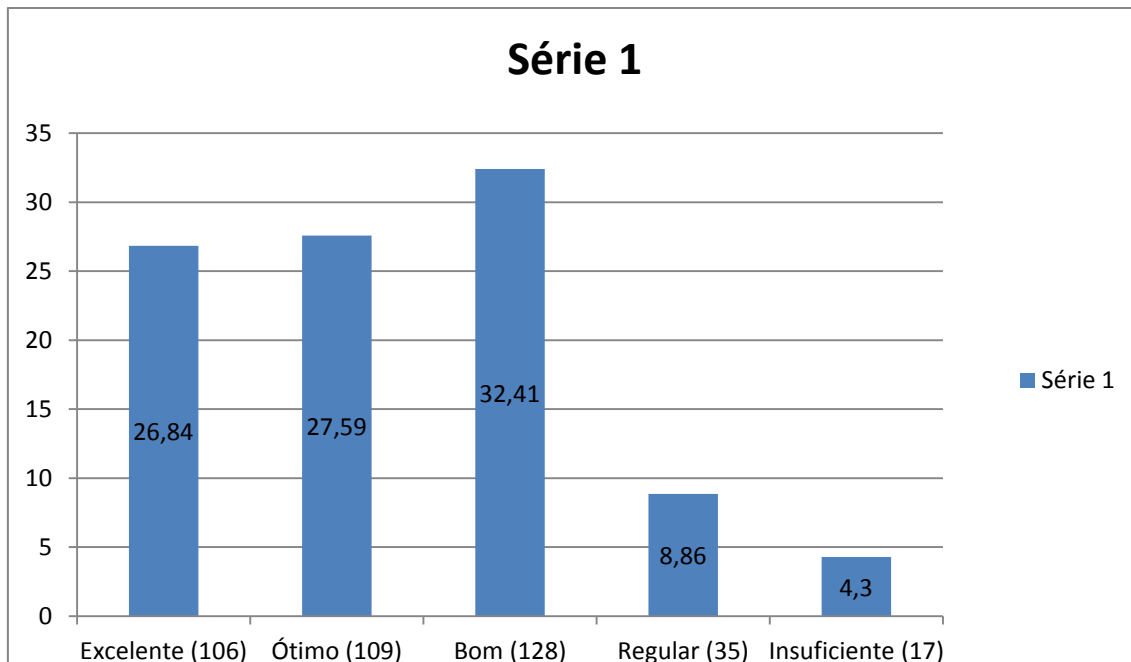
Dimensão 9 – Políticas de atendimento aos estudantes – Em que proporção você:
Avalia o trabalho realizado pelo serviço de informática?



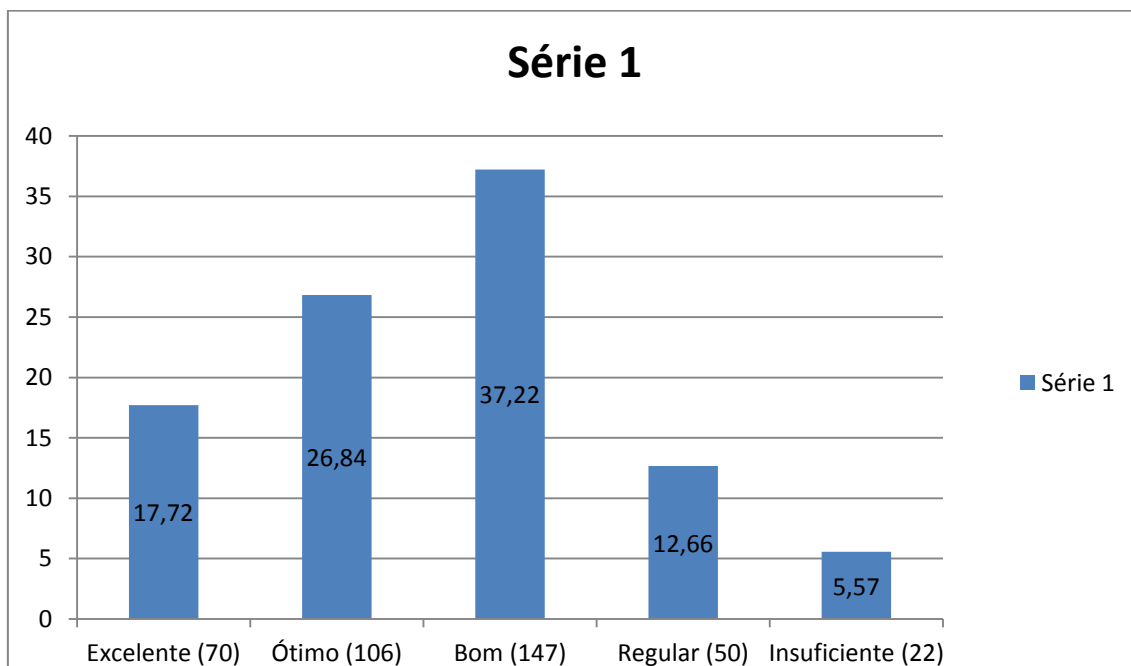
Dimensão 9 – Políticas de atendimento aos estudantes – Em que proporção você:
Avalia o trabalho realizado pela Coordenação do seu curso?



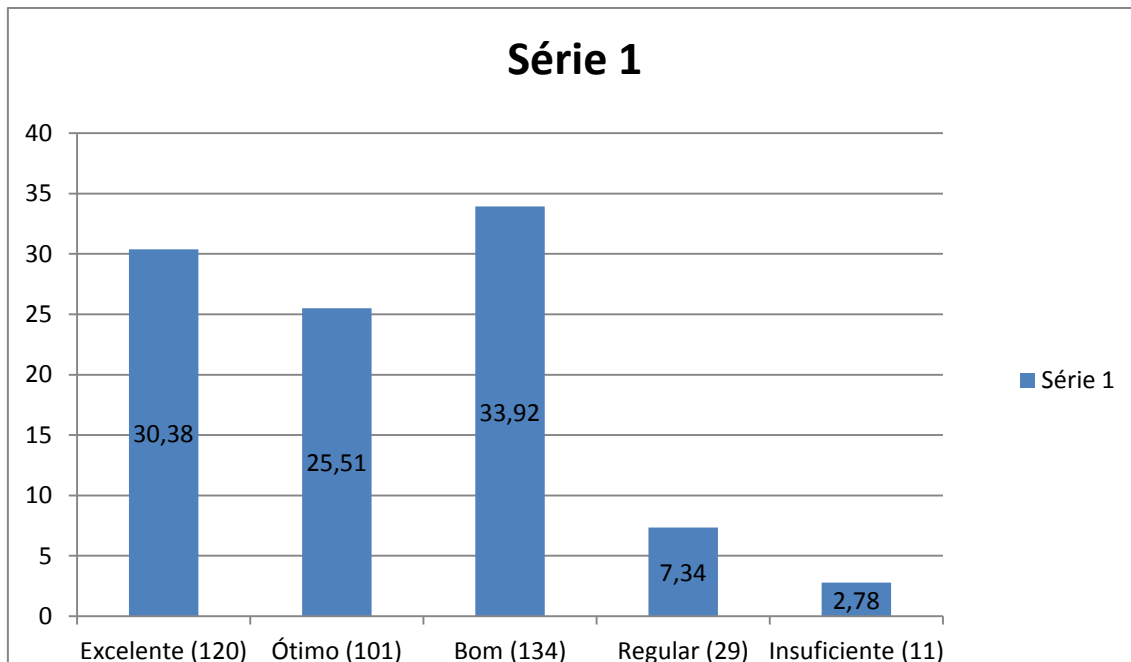
Dimensão 9 – Políticas de atendimento aos estudantes – Em que proporção você:
Avalia seu relacionamento com o (a) coordenação do seu curso?



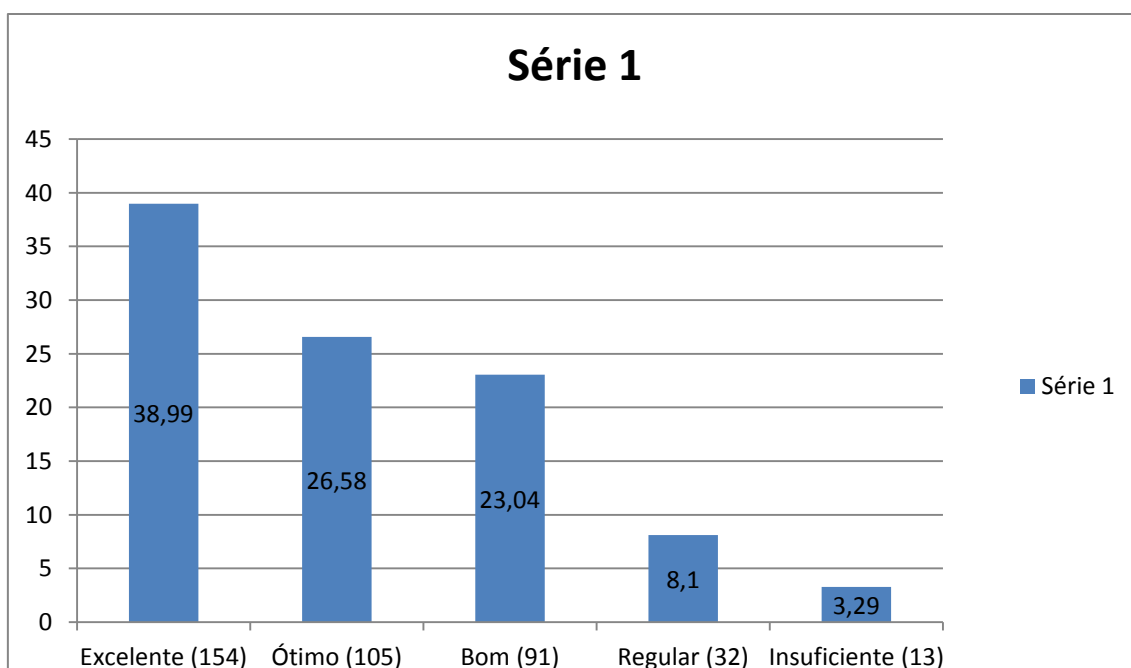
Dimensão 10 – Sustentabilidade financeira – Em que proporção você:
Conhece a existência de políticas para a inclusão de alunos menos favorecidos economicamente (FIES, Autofinanciamento, Convênio entre as empresas e a Fafijan)?



Dimensão 10 – Sustentabilidade financeira – Em que proporção você:
Utiliza a comodidade de efetuar o pagamento das parcelas escolares em outros locais (bancos, lotéricas e internet)?



Dimensão 10 – Sustentabilidade financeira – Em que proporção você:
É beneficiado (a) da política da Fafijan de oferecer descontos aos acadêmicos que efetuam o pagamento das mensalidades até o dia 5 e 10 de cada mês?



Dimensão 10 – Sustentabilidade financeira – Em que proporção você:
Avalia a política de atualização do espaço físico e adequações das instalações (laboratórios de informática, data show entre outros) no atendimento das demandas da Fafijan?

